

TOM KEDUU (6)

Muya, sɔnzi,
aduwa ne ɗimɗimnaa



Kabiyè

TOM KEDUU (6)
Muya, sɔnzɪ, aduwa nɛ dɪmɔɪmnaa

En langue kabiyè

Auteurs : participants à un atelier d'écrivains

Illustrations : CD "The Art of Reading",
SIL International, 2001

Ce livre a été produit avec l'assistance
technique et financière de SIL Togo-Bénin

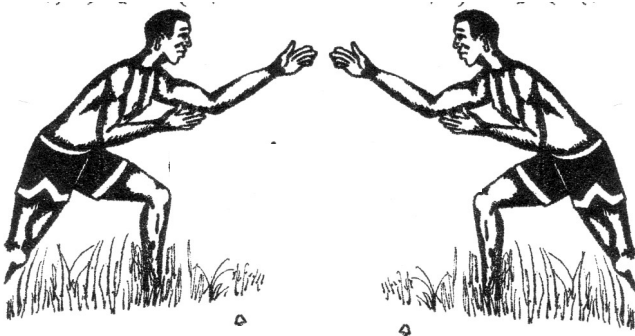
Association Chrétienne pour l'Alphabétisation
en Kabiyè et l'Epanouissement, (Sotouboua)

1ère édition, 1er tirage,
4ème trimestre 2012 (500 expl.)

© 2012, ACAKE et SIL Togo

Ɛvalaa tɔm

Pucɔ payaa se evalu le, eweyna pinzi nule. Etaliy mbu le, e-caa wolo eheyi e-egbele se e-koou enu etali tɔɔzɔ; ele pa-naale pɔyɔɔdi ne paɔu kiyaku ngu powee



se pɔtɔɔzi-i yɔ. Paɔu kiyaku ne piɔay le, pana agulaa se powolo ne pɔtɔɔzi-i ne powona-i e-egbele te. Pucɔ pɔyɔɔdi le, paaheyiy evalu enu natuyɔ. Pitaliy kiyaku ngu le, powolo pakpa-i ne pokouna-i se ceehay. Palaki mbu se eyaa tija una se sɔnɔ le, eyu enu episa evalu ne mbu pokou ne patana-i e-egbele te.

Ele paɔiki-i kuduyuu tee ne pehili-i maatu, eɔay peeye ne teu fe le, ekpe e-caa te. Pitaliy hasi yabu le e-egbele enu eyabi-i hay, e-caa yabi-i ne e-taa la lelej. Ne e-caa ñuni-i evalaa hulay ne papami-i ne ɔanay ɔantiy le, paɔu-i palakiy hulay. Teu fey tanaɗ tee cu le pitalaa se paa weyi ewolo ne ena yaa esiy ne yee e-evalu ewaba le, ekpay-i hazasi yɔɔ ne ekpena ɔiya; pawabi-i le

ekpemna feye ne eto se ndu le mbu. Menkeduu-mi yo, n̄tala evalaa paye wiye ne n̄na yo, puwe sozu; palaki evalaa n̄bu taa p̄wula kancisi paye. Taabalaa puwe deu kamay feyi.

Mayu: HAZOU Niman

Abalibiya sonzi tom

Paa punzi kagbaanzi nzi si-wayi le, kabuye tu weni sonzi se elaki e-wezuu cayu taa. Mbu labina ne yee paluli abalibiya yo payay-ke hufe ne kakpa camuye ne pawli-ke lo. Koko katali ezi punzi hiu ne ludozo le, p̄tozo-ke ne pawli-ke ka-dayunaa ne p̄ha-ke wafe se kapasu hay nandu to. Ele kapasu esakpa le. Peeye kapasu hulub n̄ndon sihi. Koko katali punzi nule ne kagbanzi le, etalaa se eke k̄ndo.

Powokini-i
soosaa taa ne palabi-i
sonzi. Ekpenaa
n̄ayaki punu ne
paku tay heku taa.
Ele eyaa e-taalaa
ne paba ko. Paakon
le, p̄kon



pe-esakpaa ne paba hulɔɔ nɔndɔŋ ne taabalaa ñamaki
ŋgbameɛ. Pataki mbu le, pɔcɔ camɩye kemm. Pelee-i
liɔbaɔe e-liu tee ne pite le, palu pɔcɔ pa-cɔyɔnaa te se
paba eha-we liidiye yaa sulm. Yee nɔɔyɔ eca-we tɔm yɔ,
powoki e-cɔlɔ ne pɔcɔ-i kpɛɛ ne pahulɔɔ nɔndɔŋ ne yisi
ne fela ne kogoye ne kobusi e-nɔŋbaaŋ taa ne potusuu-i
se ecɛli-we liidiye yaa sulm ne peɔe; pɔwɩy se
pepeɔe-i. Alɩwaatu ndu ti-taa le, kɔndɔ enu etali halu
kpaɔy. Pɩwayi le, episi egulɔ. Leeleeɔ enu pɔmɔnaa se
ewɩ lelaa mba paba wewayi yɔ ezi paawɩɔ-i ne pɔcɔ
etali egulɔ yɔ.

Pɔwayi le, epuu sulm ne peɔ ne eyaa e-sɔsaa mba
pakɩ-i yɔ ne pɔlɔ e-yɔɔ nɔɔ ne pɩwɩ se elaba ñuɔ
humɩ. Evebu lakti mbu payi le, etema sɔnzɩ. Ele eyele
hay tɔɔ.

Mayu: AMAKE Evabou

Ɖooɔ lɔndaa ezɩma pakpakay halaa yɔ

Pɩweɛ le, palulɔɔ pɩya halɩbɩya le pozuu-ke
kpaagbaa. Mbu wɩɩyɩna se kapayɩy le, weyi pozu-ke
yɔ enu kawalɩy.

Abalɩbɩya ñuma wokina nabuyɔ ne pɩwɩ se
pe-liu we pɩya ŋga palɩlaa yɔ. Pɩ-te wonau we ndi ndi.

Paḡuḡu liyuu ke-liu tee.
 Pɪstɪni mbu paa pɪnaɪ
 ŋga pahay-ke tɔnasi nzi
 pahayaa yɔ. Nabeye
 ñowokina haḡaa ne
 pahayɪ ka-ñuma halɪ
 ka ne kapayɪlu.



Nabuyu taa le,
 piya taliɪ pele se pitaa
 se ka-walu ekpay-ke le
 kaatisiy se kawali-t yaa
 kapɪsiɪ kese kowolo ḡoli
 kemeli peeye. Ewebu ñuma piɪɪ powona pele ñuma
 wiyau te ne pepeli-we mbu pitɪja payɪ palaba yɔ ne
 peheɪ-we.

Pele esewaa yɔ, powokina e-ñuma ne pasu-we
 wiyau te, pɔkɔŋna-ke le peyebi-we ne pekpe. Pitɛke
 mbu peweɪ wiyau te ne ele ḡu-we tuma. Yɛpituuɪni
 kañatudu yɔ, ehɔku-we nimee ne eyele pamabi-we ḡeu.

Pu-yɔ le, nɔnɔ paatasɪ pelaa suu. Paa weyi
 esɔlaa se ewoni e-piya sukuli ne e-piya maymay
 ehiwaa le kaacɔni e-yɔ.

Mayu: AKPALA Yarkou Rose

Muƙe

Aji ne e-halu paawenti mbu. Kiyaku nakuyu wiye Aji halu cay emayzi e-taa piya ne eto se: ebe puwee se mala ne manpizi mɔncɔni men-piya yɔɔ. Ele eto se: malaki tindine ne menpedi ne mehiy ne mɔncɔni men-piya yɔɔ. Tindine kenti tɔɔnay nga kewe ɗeu yɔ, ye ɗɔɔ-ke yɔ ɗwey lum ñɔɔ yɔɔ yem. Ele sona pahuzuu lum taa puhuu ne panay ne paɗu ayaba hatu taa yaa tantuu hatu taa yaa tabuu hatu taa ne patisi ne pipu ne paɗu num yaa penim ɗi-yɔɔ ne pɔɔɔ.

Tam Aji halu laki tindine le, ehay e-walu ne e-piya ne puɔɔ eɗenti kiyaku taa. Nakuyu wiye le, Aji halu cay se ehiy kezey ne pikuli tam yɔɔ le, ela tindine etaha nɔɔyu ɗiya. Paa e-walu maymay yaa piya; ekpay e-tadiye ne eɗe kiyaku taa. Etalaa le, eyaa kɔɔ paya siya; lelaa tɔki kpaagbaa ne lelaa ñekpeɗna piya ɗiya.



Aji talini teye le, emayzaa se puwe ezi tam ya. Ecay edan tindine ne punu-i. Epazi piya, piya se po-doo taha-we puyu ne enu dɔdɔ. Peeye Aji su adedinaa nan tee ne ekpay pɔyay eto e-esiye ekpay ekolikodiye ne esuu yɔɔyɔɔ, etaa e-ti tɔluma. Ina-i ya ɛntasiy-i sim. Elu ne ekpay kiyaku taa numɔ. Ewisi talu kiyaku taa le, epazi ekolikodiye mabu ne eyou yondu se: "Ye weyi eyabi Aji halu tindine ya, pasi su se pikv-i kan". Ewee ne eyou mbu le, sɔndu kpa eyaa siɛɛ mbu puyɔɔ ya wiɔiyi pitabaluta mbu ne pana.

Mba esuluway-we numɔ taa ne payabi Aji halu tindine ndi ya, papisuni tindine, mba petem tɔɔ ya, pewe niyɔɔ ya. Esi kiyaku taa le, ewee labu ya mbu ne eɔɔ kiyaku. Paa eyu kudum maymay tasum-i, halu pikpenduni e-halu. Pula mbu ne eyaa mba petem yabu ya, papisuna. Mba pewe se pakuyuu kpem le, paya ya, patatai yabu. Tindine cay mbu ne Aji halu kpay ne ekpena. Kiyaku yawa le, Aji dɛɛ ne ekpe ne ehɔzi e-wondu ne esɔ lum ne e-halu kɔna-i tindine ne etɔɔ.

Mbu labina ne ye halu elaku tadiye ya, puwe deu se eha e-piya yaa e-walu ne puɔɔ edeni kiyaku taa. Mbu poduu eduuye se, puɔɔ puɔɔ lɔli kankanay.

Mayu: KEYAKOUZIBA Abalo

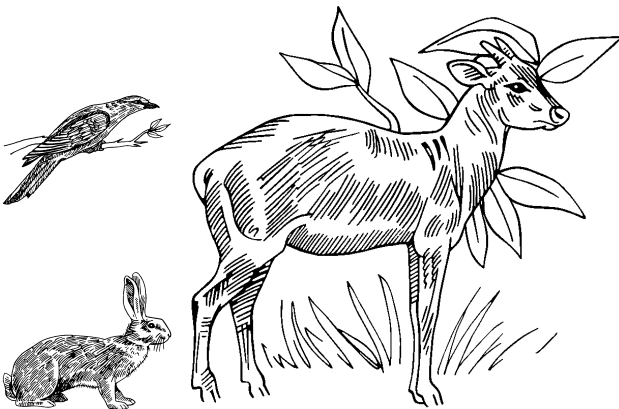
Մսժե մսյսս

Ճօօօ Լոյ
բսւէ մբս նէ
տէտցբնա տյա
բայւ, մբա բժժոյ
տատա նէ մբա բաբա
ժոյ Կէլիմ տաա յօ
բէկբէլի ժամա.



Տատա նմա կբէլի ժամա նէ բոյճճժի նէ բանսնի
ժամա սէ բսւէէ սէ բալիւնի բա-տաա աւիսս նէ բասս բայտս նէ
յէ նատսյս էկճա Լէ, բաանճճի-տս աւիսս տէ. Բէյէ բճճնաա
նէ բալիւնի տճոյսս նէ բասս-կս բէ-աւիսս. Բալիւնի ժժժ տճմ
Կսյաա նէ բասսնի աւիսս է-տսմիյէ տաա.

Կէլիմ տաա նմա յաա սսմասս նէկբէլի ժամա Լէ,
բալիւնի կբէլսս սէ կիկենի բէ-աւիսս. Բաբա ժժժ բալիւնի բայտս
նէ բասս, բալիւնի ժժժ աւիսս տիյիյաա.



ԿճճԼսյ
սսս ս-նաաԼէ
ս-տաա Լէ, բսւէէ
սէ բաա աւիսս
էճճ Լիււնիյէ
նաժիյէ բսւսս
սէ էկէ տէտս տաա

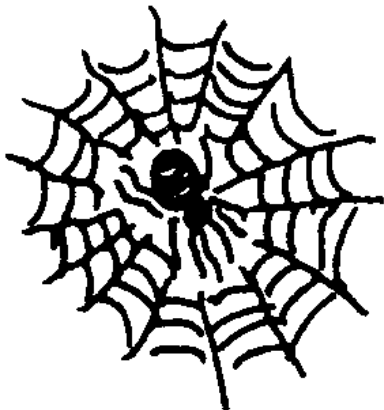
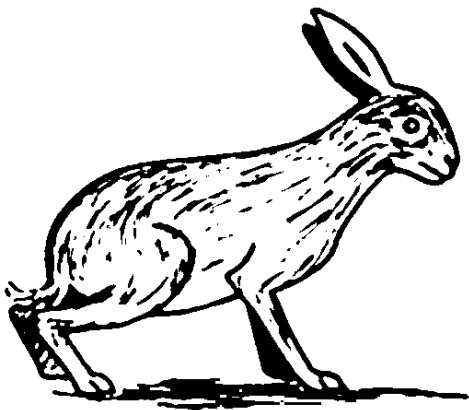
ki-eyaa se pa-taabalv siba se puwee se powolo ne pepimi-i. Peeye paba pisini-we se: "Aayi, eteke da-ninu, mituna-i, ewolo ne epimi-i." Toovenim pula mbu nwoyu towolo se epimi-i ne pula se edzaa.

Mude heyiy-dv se nabaye we mbu hadaa taa yaa tetu taa yaa ajee taa ne paañotvni lelaa, nwoyu eesiv pa-lumayza. Evemiye ndi pitav pa-taa nwoyu le, nwoyu esiv-i. Pu-yoo le, diyele wetu ndu ne diweni eyaa wetu.

Mayv: LESSAH Bassakilinam

Keday: Aji ne Ajaa p-tom

Doov lvi puwe mbu ne Aji ne Ajaa padv taabalve. Pawee ne powokini esindaa le, Aji heyi e-taabalv se padv hayim. Mbu poquu yv, pikoma pivu le, pekpendi ne patayiv-pv. Peeye Ajaa tisini-i se pula mbu. Tev kom kinu le, pala evi paayoodv yv ne poquu mila.



Mula ana akɔma apayli le, peeye Aji heyi ε-taabalɔ se εle ε-tɔɔ esɔtaa ne enu tɔɔ pi-tεε. Peeye ε-taabalɔ Ajaa kɪzaa se enu tɔki pi-tεε ne Aji tɔɔ esɔtaa. Mula kɔma ne apu le, Aji ne ε-halu ne e-piya powolo pace mula ne pekpena.

Ajaa ñankɔma ewolo se ekpay pi-tεε ñungale, εenay nabuyɔ. Peeye pidumsi-i dɪy dɪy. Pitala pinay lεeka le, patasi hayuu awiihεε. Hεε ana ala camiyε pidufeyi. Pitalaa se pakpay tɔɔnay le, Aji heyi ε-taabalɔ se semɪyɔ le, εle ekpay pi-tεε ne enu ñakpay esɔtaa.

Peeye Ajaa kizina-i se enu tɔki esɔtaa ne Aji tɔɔ pi-tεε. Pɪwɪlyɪ se pεtεm yɔɔduɔ ne pasu. Pitalaa se pakpay tɔɔnay le, Aji ne ε-hɔɔ tɪɲa payi powolo pekpezi awiihεε loyisi ne pakaa. Pohuyi awiihεε tɪɲa ne pekpena. Ajaa kɔm ekɔɔ le, εɔɲna hεε loyisi enay pi-taa. Peeye puwɪyza-i siɲɲ ne ekpay wɪluu kpem yɔɔ.

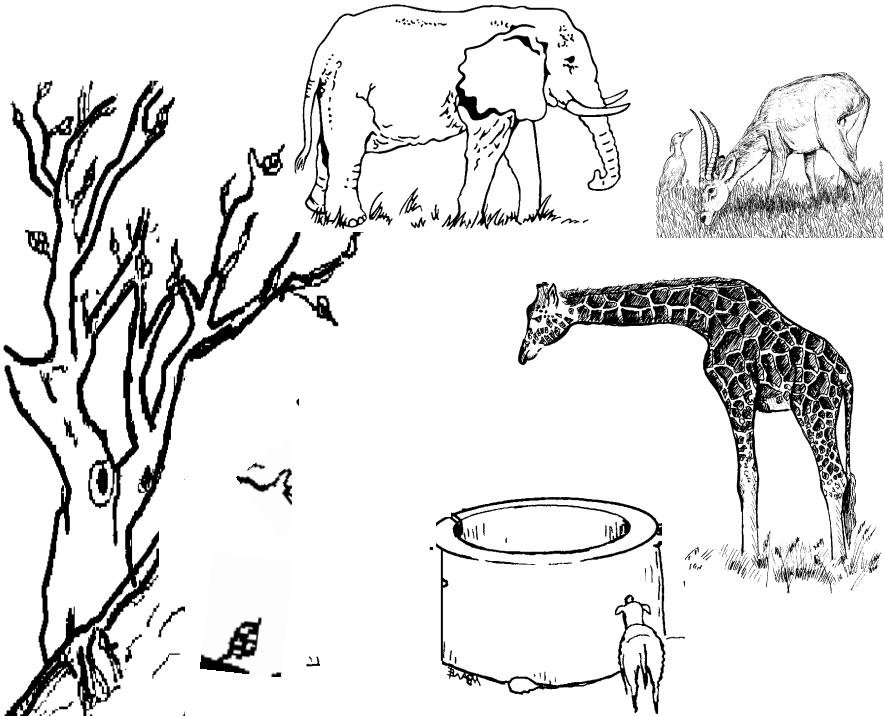
Puwiye ndi pɪsɪnaa ne Aji ne Ajaa pa-taabalyε yasɪ. Ajaa cɔni pi-taa piɲɲ le ezɪma εla ne ñɔɔsi εstaaku-i le, epayzi lɪzɪsɪ ñeyɪtu ne εlɪsɪ telɛɲsi se epedi.

Mayu: LESSAH Essolisam

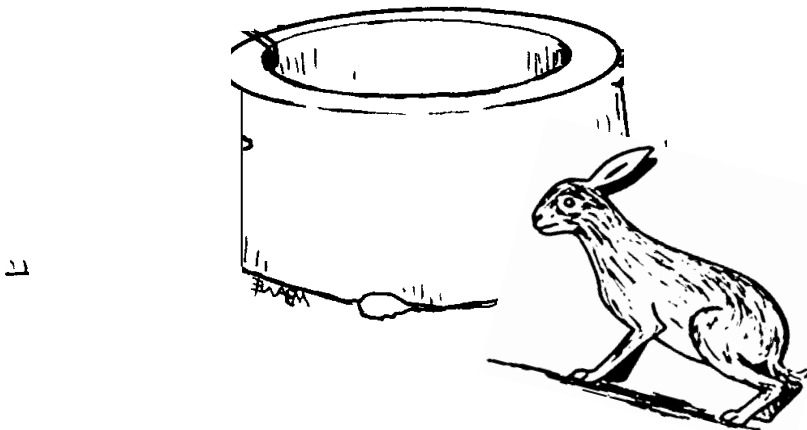
Muƙe

Ɖooɔ lɔndaɔ tɔm. lɔm mbu pilaba ne kozoŋa yɔɔ wee ezi kpootu yɔ? Menkediy-mi tu.

Aliwaatu natiyu wilaɔ kakpa piŋŋ ne teye yɔɔ kpina tuŋa payi, kekpeɔ laa ayɔɔɔɔ a-wiyau tɔɔyɔ te. Kedeyzay ñuu le se paa weyi eseti e-niŋgbaaŋ nɔɔ taa ne pepedi ne paya hakiŋ ne pohuyini lɔkɔ ne pehiy lum. Mbu yɔ lum kikuɔ kededɔɔ. Teye yɔɔ namuɔ tisi tɔm ndu, eɛ kozoŋa kizi se ye mbu yɔ enu feyi pi-taa. Lɛlaa nuni ɔama ne pala mbu. Powoni pepedi ne paya ɔɔɔ hakiŋ ne pohuyini lɔkɔ.

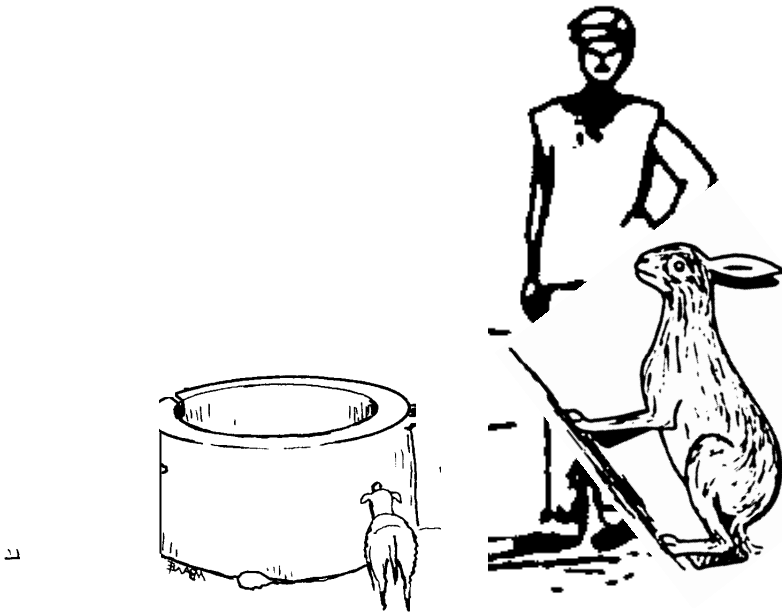


Pɛtɛma lɛ kozoŋa kɔŋ kañaziy-wɛ nɛ koluu lum
 kaalɛtu yem fɛɛɛ. Panuni ɗama nɛ powoki paɗaŋiy lɔko
 yɔɔ nɛ pakaziy ɗama. Paa mbu yɔ pataariziy kozoŋa;
 pala patuŋa nɛ pinu-wɛ. Caaveɗe heyi ɛ-taalalaa se ɛnu
 wɛni lɔŋ nuuyi nɛ ɛnu piziy ɛkra-i. Peeɗe caaveɗe wobi
 ɛñuni ketu nɛ ɛma ɛzi ɛyu yɔ, ɛhɔ heye ɗiñay camiyɛ;
 ɛnaa se kozoŋa sɔɔli huɓum pidufeyi; pikɛdaa lɛ kozoŋa
 tali lɔko yɔɔ peeye lɛ, ɛnay ketu nɛ heye ketu nesi tɛɛ.
 Peeye ɛpazi hola: Ña!



Ɔke anɪ nɛ lɛlaa sey-m nɛ ñaasey-m? Ɔkuzi numiyɛ
 kadaŋa ɛma ketu puɗɔki-i, ɛkuzi niwan ñiŋga ɛma

րվճակի-ի զճճո նէ Էլա մբս զճճո նաղբանչի նչի սի-նաալէ
 նէ րվճակի-ի ճճճի. Peeye Էրաչի մաբս կուբուչի նէ րաբա կճճ
 րալչի-ի րովոնի-ի րե-ւիյաւ տէ, րահսոնի-ի տճմ, րսւԷԷ սե
 րակս-ի. Նէ կոչոնա հեյի-ւԷ սե յե րաբայ սե րանս Էնս լեւեղ
 յճ, րաթաաճս Էնս յճճ ճիտս. րաթաաԷ Էնս լիս տէ Էլէ րճճ



Էնս նէ կրօոտս. րեճճ րաբա ճիսնս կրօոտս նէ րաճս Է-յճճ.
 րԷւԷ րօկոս նէ րաբայ; կոչոնա կսյի նէ կեսէ նէ կճ-յճճ
 նէ կրօոտս նճս րճճկայնի-կէ յճ.

Մբս լաբնա նէ լեւԷԷճո կոչոնա յճճ ւԷԷ կրօոտս
 տամ.

Մայս: ՆՃԱԼՕ Կրճճոս

Muḍe: Mbu piyeba kulundiyyu luɣ sɔŋ yɔ

Kulundiyyu wenu mbu ne kiyeliɣ kiyakuŋ tine ne kuñɔɔ sulum.

Paa eyu esiba ɗoli yɔ, ki-paafeyi, ki-tumiye le se kiḍee sulum ñɔtu. Paa paadɔ sɪɗu enu aɗakay taa se peḍeyna pim ne pakati-ku yɔ, kikoluu-we ne kiḍee.

Pukɔm kiyaku nakuyu wiye le, piwiɣ ki-caa. Piwi-ti kaka ne eḍee esi. Kuɔɔ ne kiheyi eyaa se ki-caa sɪba.

Kirɪzaa le, kuɔɔ lum camiyɛ meɛ meɛ ne kiɔay kiɗaŋ eyaa se pɔkɔɔ ne pasini-ku ne kibi ki-caa.

Wisi kpa yeɛɛɛ nɔɔyu eewoki, wisi ka, nɔɔyu tiwolo. Pikedaa le kunɣ pi-taa, kunay se kila ezuma. Kukuyi ne kiwolo kina sɔsaa se peheyi evebiya ne powolo ne pasini-ku ne kibi ki-caa. Nɔɔyu tiwolo. Pukɔɔ puyu ne tɛv fe. Kikɔm kina se nɔɔyu eewoki le, kɪkpaɣ cika ne tuyuu ne kiḍee pɔɔ huyuu (pɪlav). Ekpaɣ evemiye ne ɗi-tɛɛ ehuyini pɔɔ.



Kiyaku naadozo ñiŋgu wiye ɛ, ki-caa ɗazaa ne ɛiy sɔŋ. Kikpay-i ne kihɔɔli ki-siyye wayi ne kiwona ne kibi. Ezima mbu ki-caa ɗazaa yɔ, kulindiyuu yɔ ñeyi sɔŋ tiy tiy.

Ɛɗɔŋna weyi ɛ-hɔɔlɔ taa ɛ, ehuzuu ɛ-mɔɔŋ yɔ. Pɩnu-ku ne kise ne kidɛɛ kɩcay kɛɛɛŋa pɔŋ taa. Paa ɛyɔ ɛɗɔŋna hɔɔlɔ ŋgu yɔ, ɛiy ku-sɔŋ ne ɛnay kpaagbaa se kulindiyuu we hɔɔlɔ ŋgu ki-taa.

Mbu peheyiɣ-ɗu se ɗitaala ɛzi kulindiyuu labu yɔ, ɛɛ ɗiwii ɗama.

Mayv: AMAKE M. Joseph

Muɗe

Pɔcaka ne fetiye pɛwena mbu ne pɔɗɔŋ taabalije. Ŋna lelu yɔ ŋna lelu. Nakuyu wiye fetiye se pama ɗama ne pana se pa-naale pa-taa le akulu wenaɗ abalitu. Pɔcaka pɔzi-t se: tam ezuma ezuma ɗumaku ɗama? Fetiye tam kagbanzi kagbanzi.



Pɔcaka se kɔɔ ŋcali-m mabu ne puwayi le, maamabi-ŋ. Fetiye tisi ne pɔcaka ha-ɗi ka-ti.

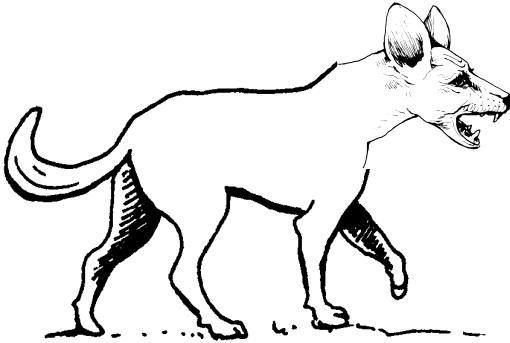
Fetiye pazi pɔcaka mabu. Tam kuɗum, nabudozo kataciydi. Fetiye mayzi ɗi-taa se eteziy-ke mabu tam naale mbu pɔkazaɗ yɔ le, pɔniy-ke. Koobiya Fetiye tezi mabu pɔcaka piteheyi-ke natuyu. Pɔcaka se ñɔɔzi ña-ti leeleeyɔ mamakina-ŋ.

Fetiye ñɔɔzi ɗi-ti se pɔcaka emabi-ɗi. Pɔcaka kpazi ko-suu ne kama Fetiye kpam le, pɔcensi-ɗi ceŋe ceŋe. Katasi kpazuu ko-suu kama kpam. Peeye fetiye kpay seya ka ka ne ɗikɔɔ ɗitali pɔɔ taa ne ɗifali lum taa. Puwiye pɔsinaa ne Fetee weɛ pɔsi taa.

Mayu: AWADE Toi

Muƙe

Kiyaku nakuyu wiye hasi ne tıgbayıñ pekpeyli ƙama ne ula kedeyzay se palu ne pana waɗu. Pu-yɔɔ kpina ana aɗu kiyaku ŋu pɔpɔzu se alu ya. Kiyaku



kɔma kitali le, hasi kpay si-taa waɗu ne samtɔ ne tıgbayıñ ñakpay ele ñinu ɗɗɗɗ ne a-tınga akati kaday ŋga ańɔzaa ne asiyi ne aɗarɗi evemiye ndi ya. Atalaa le, hay kpazi ke-te ñuma nesi ne peɗeyi-ke ele kakpazi tıgbayu esɔɗa, tıgbayu ti emaa koduhu-i.

Pıtapıni tıgbayu le, ele kpazi e-ñuma nesi ne ele ɗeyi-i ne ekpiti hay ne eyayni tetu. Tıgbayıñ ni pundu, eñazi hasi ne sitɔ pundu ndu sıhay. Sikpema ɗıya le pucɔ tɔɔnay tɔɔ. Lakasi sine situmay hasi ne sıɗayni yau lubiye ne puwiye le hasi wa ne sinu pundu ɗɗɗɗ ezi tıgbayıñ kalabu ya. Pıtamay tıgbayıñ ne ekizi se utɔki hasi pundu. Pu-yɔɔ you pazi labu.

Hası se tıgbayıŋ itɔɔ sɪ-pundɔ mbu pɔyɔɔ yɔ sutɔɔ tıgbayıŋ ñındu ne sikpe dıya sitapızı tɔɔnayı tɔɔɔ ne sɪ-halaa kaliy ne feye kpa-sɪ siŋŋ. Tıgbayıŋ se unanı ɪ-esa. Pu-yɔɔ hası pana kpawa siŋŋ, sɪsɪŋ sɪpazı tıgbayıŋ ñasuu ne sikuu ne sipɛdıy tataa pɛɛbɛɛ. Tıgbayıŋ lɛɛŋ kɔma ɪɔŋŋı tɔm ne unayı hası wɛ dɔŋ siŋŋ ne tɛyɪŋ lɛ, ɪpazı seu.

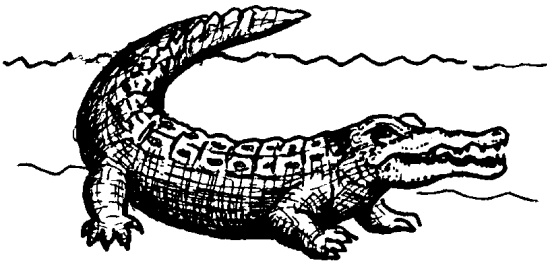
Paa mbu yɔ hası pɪzayı seu ne pıkiɪy tıgbayıŋ. Sihikayı-i ne sikuu. Kpına naaye tapızıy se ahezı you mbu pɔyɔɔ yɔ hası feyi dɛu. Tıgbayı kɔdɔm kɔŋ puɛɛya ne ɛwɛɛ ɛɛɛyɪy ɛ-tɪ ne sewa, ɛlɛ hay kɛwɛ ɛ-wayɪ mbu. ɛkɔma ɛtalɪ dɔli nɔɔyɔ pɪnɪ-ɪ siŋŋ ne pana ɛkpa tuɔ yɔɔ. Hay woba se kakpay lɛ kaapızıy. Piike tıgbayı abalıñınu. ɛyɛlɔ taa lɛ, ɛkɔɔ ɛkatɪ abalıñınu. Halɪ ñınu nɔɔyɔ ñaafiini kifiinu. ɛkɔma efe lɛ hası tɛm kpem. ɛyɛlɔ taa lɛ, ɛkɔɔ ɛkatɪ abalıñınu ne tıgbayıŋ unu ɪ-naale iyele ne tıgbayıŋ dáyŋı huuu.

Koobiya puwiye ndı pısuna ne tıgbayıŋ ne hası unayı dama ne ɛsiyɛ.

Mayu: KABLI Anakpa

Muɖe

Ñiw ne tɔgbayu pewena mbu. Kiyaku nakuyu ñiw yelay ne eɖu kpaca taa. Ela avema naadozo etɔtɔɔ puyy ne ñɔɔsi wɔɔ-tɔ siɔɔ.



Pikɛdaa le, tɔgbayu ɖeway yelus ne ñiw na-tɔ. Peeye ñiw se: Taɔ tɔgbayu kɔɔ ɔya ma-ñiw! Tɔgbayu se ebe laba? Ñiw se nɔɔy ñibini kpaca yɔ kɔkpa-m. Man-caa tɔgbayu ya ma-ñiw mentenda-ɔ.

Tɔgbayu se: Ñiw ñɔ-tɔm feyi ɖeu maliza-ɔ ɔɔtɔku-m? Ñiw se: Aayi maatɔki-ɔ. Peeye tɔgbayu wobi elizi ñiw kpaca taa. Ñiw li kpaca taa le, esezi eɖɔki tɔgbayu ne etɔ se: Mana siɔɔ se ɔyabi ma-ñiw ele avema naadozo yɔ mɔntɔtɔɔ puyy, ñɔɔsi kɔli-m mɔntɔtɔɔ-ɔ mansiki; pu-yɔɔ le, mɔntɔki-ɔ. Pikɛdaa le, leya ɖeway ne kana-we paɖiyɔna ɖama hɔm mbu ne pa-naale pɔyɔɔɖi pu-tɔm.

Leya su djiydiy ne kedee. Ñitu taa kpina ana a-tija adee kudum kudum atoyodi natuyv. Peeye tıgbayv taa tema ne ekaa pundv naadozo.

Pikedaa le, Aji deway yeluv ne etali emayna-we ne tıgbayv se: Tan Aji, koo ñnu tom tunε; ele Aji se: ebe laba? Ñıw se avema naadozo yo kpaca kpa-m ne mayay tıgbayv se ekoo eya ma-ñuv. Toovenim le, eliza-m ñgu avema naadozo yo ñoo si hoo-m, montotoo puyv, pwee se montoo-i.

Tıgbayv ñoyodi ndv ñuv yoodaa yo deyı deyı. Peeye Aji tom se: toovenim tıgbayv liza-ñ kpaca taa? Ñıw se eeε. Aji se pıoo mentisi le, pwee se ela ezi puwev yo ne mana pıoo ñtoo-i. Peeye tıgbayv ho kpaca noo ne ñuv tisi ε-nangbanzi kpaca taa ne tıgbayv yele ne pıdoku ñuv cuñ cuñ.

Peeye Aji tom ñuv se: ñke ezayv, ñfeyı deuv tıgbayv yabı ña-ñuv ne ñtoñ se ñtoki-i. Hay kpaca taa peeve ñıki. Piyele eheyı tıgbayv se: Koo dıdee diyebi-i peeve ne tıgbayv se: Aji nyabı ma-ñuv ñlaba le.

Mbv mudε heyıy-dv se:

Eyv ehuma-ñ ne huvuv yo, taahumi-i ne tatay.

Mayv: BATCHASSI Kadja

Eduuye: Mbu piyeba ne halaa wena wetu ndi ndi mizasi yoo yo

Wiyau keweni pele maysay nakeye. Wiyau enu e-tetu taa peeye le, evebiya nasu ñaawe naadozo ne padanyi pele maysay nga. Evebiya mba paaweni wetu kudumtu, lakasi kudumasi ne nwoyu don takpadi lelu.

Puwee mbu le, wiyau enu puwee-i kađe mbu puoyo yo enay se ecele pa-taa ani pele ne pikedini-i.

Wiyau enu e ne e-halu pacay ne pamayzi ezima pala ne peceli pe-pele pa-taa eyu yo. Peeye pamayzaa ne pakpali hayum ne patayi-we deyidi deyidi. Padu-we kiyaku. Puuye ndi pekpendi talu hayum taa papasi aliwaatu kudumtu yoo. Pita taa dudu le, pete kelem kelem kudumu yo. Peeye wiyau enu enay se etasi labu ezima kpem.

Peeye ekuyaa ne ewolo alifaa nwoyu te ne ekpay pitija payi ne eheyi-i. Peeye ele heyi-i se etaanyisi kau. Mbu puoyo yo, patija le pehikiy pelaa mayzasi ne pakpay. Peeye eheyi wiyau se episi diya ne eyaa e-pele enu ne e ne i pako. Ele pisi ne eyaa-i ne powolo alifaa enu e-te. Patalaa le, alifaa kpay hay ne heu. Econi pele diya le, ela hay ne heu papisi pele maysay ezi koonay

tu yɔ. Elabi-we ezuma yɔ, wiyau maymay eetasɩy pɩsuu etuli e-pele pa-taa peeye.

Peeye alifaa heyi-i se ewoni-we ne etayi-we. Wiyau kpay e-pelaa mba ekpeni lanjhulumiyɛ. Etalaa le eyaa-we ne eceli-we paa weyi ne e-pele maysay. Pɛceliy weyi le, ekpemni amaya. Patali pa-mɩzasɩ yɔɔ le, peeye eyaa nay paa weyi eke mbu yɔ.

Evebu weyi puɔɔzɩni-i ne hay pele maysay yɔ, nɔɔyɩ eetasɩy e-dɩya suu. Eñazɩy paa weyi yem han han ezi hay lakuu dɔdɔ yɔ. Halɩ pɩkendɩni e-walu kpem.

Evebu weyi ele ñakpay heu pele maysay yɔ, pele enu eliy le ecali kɩcayɩ hemm. Eelaki tay yɔɔ tumiyɛ naɔiyɛ. Pɩnyɩ e-walu yem ne kakalay.

Evebu weyi ele ñakpay pele maymay yɔ, ele ñaliy le, emuu eyaa camiyɛ, elaki tumiyɛ ɔeu ne paa anɩ esɔɔli e-tɔm camiyɛ.

Pɩ-yɔɔ le, evebiya mi, iwoki mi-pelaa ɔanus le, ekpay aliwaatu, ɩcɔna camiyɛ pe-wezuu cayɩ. Itaakpetesi ne ɩcɔni esɩndaa ɔeu ñɩli ñɩli. Ele ikpay weyi epɩziy ne esɩni-mi huɔ taa yɔ.

Mayu: PITIDE Jonathan

Eduuye

Maliziy kabiyε sɔsaa aduwa naale ne mɔyɔɔdi a-tɔm:

Kajalay ñindε:

« Kpaɲɔ seyne kooka »

Kpaɲɔ kena kpina wena pɔɔɔ ne awe wazay siɲɲ eyu wezuu cayu taa yɔ a-taa naɔiyε. Elaki tumiyε pidufeyi. Ekpakiy eyaa yaa wonda ewokina numɔɲ ndi ndi. Ðɔ-cɔɔnaa cɔɔ le, enu pacakay palaki you. Pitiɲna tuma ɔɲɲ ñina wena elaki yɔ a-yɔɔ le, pɔbɔɔ-u tɔɔnay sakiyε. Pɔsa ne ekpay ɔɲɲ le, pɔwεε se etɔɔ ñutu ne ehay. Ehaki le, e-kooka kpay ehiy ɔɲɲ ne ese. Eepiziy esena ñɔɔsi. Mbu ɔɔɔ pɔwena eyu eepiziy ela tumiyε ne ñɔɔsi. Mbu yebina ne kabiyε tu kuyuu pu-tɔm yɔɔɔ le, εεay kaaa se pana se eyu tɔm eyɔɔɔ le, etɔɲ yem se kpaɲɔ seyna kooka. Pi-tɔbɔɔ se eyu tɔki ehay ne epizi ela tumiyε.

Mayu: HƐƐMUU Abalo

Eduuye naale ñindɛ:

Ɛgɔm ɛsɪylɪy sɪɖ nɔŋbanzi.

Pɪtɛkɛ ɛzi lɛɛɛɛyɔ pɪɛyɔzɔ yɔ. Ɖooɔ lɛ, ɛyɔ ɛstɔba yɔ, pɔɖɔɔ-ɪ pɪsɔv sɔsɔv taa nɛ patam-ku nɛ kpatɔɖɛ hayi nɛ hadɛ. Pɔ-yɔɔ payay pɪsɔv ŋgɔ se kpatɔɖɛ pɪsɔv. Pɛtɛŋ tam mbɔ lɛ, ɛyaa naale kpayna pasɪylɪ nɛ powona nɔŋ yɔɔ yaa pɔŋ yɔɔ nɛ pɪndɔaa pi.

Sɪylɔv mbɔ pɪ-taa lɛ, paa anɪ ɛpɪzɪy ɛsɪylɪ. Weyi ɛsɪylɪ nɔŋbanzi ɖɛɖɛ yɔ ɛnɔ ɖɛyɔna nɔɔ; yɛɛ ɛkɛ ɛgɔm nɛ ɛsɪy ɖɛndɛ nɔŋ wɛna yɔ, ɛzuma ɛpɪzɪy ɛtɪɪ nɔmɔv ŋgɔ patɪŋyɔ yɔ nɛ ɛɖɛɛ nɔɔ. Mbɔ ɖɔɖɔ pɔwɛɛ yɛɛ ɛyɔ ɛtalɪ tɛtɔ natɔyɔv taa nɛ palakɪ tɔmɪyɛ nɔɖɪyɛ yɔ, pɔtɔpɔzɪ se ɛɖɛɛ nɔɔ, ɛɛ ɛtɪŋyɔ-wɛ nɛ ɛnɔy ɛzuma palakɪ-ɖɪ yɔ. Yaa pɔyɔɔɔvɔv tɔm natɔyɔv yɔ, pɪtaha wɔɖɛ se ɛɛyɪ ɔsɔv. Pɔ-yɔɔ kabɪyɛ tɔ kuyɔv yɔɔɔv pɔ-tɔm lɛ, ɛmayzɪyɔna sɪɖ sɪylɔv tɔm nɛ ɛtɔŋ se ɛgɔm ɛsɪylɪy sɪɖ nɔŋbanzi!

Mayɔ: HƐEMUƆ Abalo

Eduuye

Kusi miɗe taakusi eyu.
Man-taabalu man-taabalu yaa peɗiye huyuu taa.
Kuñɗondu eesiki ñutu taa.
Hay kilebay eenti ka-tu hulaɗ.
Pataaheyi-m woni e-pɗu kiyaku.
Pana tu ku e-pɗu ne hiɗe.
Pɔɔ wayi mane eekoyuu.
Fetiye ne ɗi-tɔɔnaɗ tɔɗa, ɗum tina.
Piya nga kefeyi fendu yo, nga tɔkuna leetu kpɛne.
Piya nga kasuma tɔɔ yo, nga pɔsɔzɔ ɗozi.
Kimeleɗ nandu hay kpakiɗ.
Katatayaɗ yaɗe eedeziɗ.
Limaɗziye nanɗ luli abalaa ɗeke.
Niɗbaanɗ eekiliɗ ñuu.
Mbu eyu ɗuu yo mbu ekuɗ.
Ezima mbu ɗeɓna lelu tɔbuu taa yo mbu ɗɔɗɔ
lelu eɗɗa ñalabu taa ɗɔɗɔ.
Eyaa naale kay piye ne pokuli-ɗi.
Cetum nanɗbanzi taɗayli.
Aleyya taa hay tɔɔ ɗbuwa.
Suudu tu tiziɗni kau ne kipu.

Ἔστιςτις

1. Mēweni piya naale. Petiyiy læeka yō, læeka siy-ke.
Paatiyiy kulelay le kōonay ñiŋga eesi-y-ke. Pike we?

Cosuu: Pundu ne hum.

Mbu puyōō yō eyu ewoki pundu nuw yō, hum liy. Ele eyu
ehiy hum yō, pundu eliy.

2. Mēweni siya nakeye ne kewee ko-huyuu taa, ye
pekpe-ke kaatasiy pisuu ko-huyuu taa. Pike we?

Cosuu: Pundu

Mbu puyōō yō pundu liy eyu taa le, tupisiy.

3. Naanza cay naanza yōō naanza dāŋ naanza ne naanza
tōkōō ne naanza dēe.

4. Halu wena mbu eetiki pōō taa kav ele paa dōoye
e-kooye taa lum wēe.

5. Ma ne mon-doo ne ma-halu dīluni hayum ditali pōō
taa le pōō suwa. Kudum puwēe se malizi.

Ani maliziy? Ma-halu puwēe malizi. Mbu puyōō yō,
mon-doo tema-m luluu. Ani malulaa ne puwēe se
malizi mon-doo?

6. Puduuli halu hoyā tu ne e-taa piya se kaaka.

Cosuu: mansisw

7. Pele tuzaa tuduuu, e-tadiye taa ne siya.

Cosuu: piñeyay.

Achevé d'imprimer par AFASA
Dépôt légal N° 68 / MATDCL / novembre 2012
B.P. 57, Kara – Togo

Prix : 200 F CFA