

# ΤΩΜ ΚΕΔΟΥΣ (3)



Kabiyè



TOM KEDUU (3)

Histoires en langue kabiyè

Auteurs : participants à un atelier d'écrivains

Ce livre a été produit avec l'assistance  
technique et financière de SIL Togo-Bénin

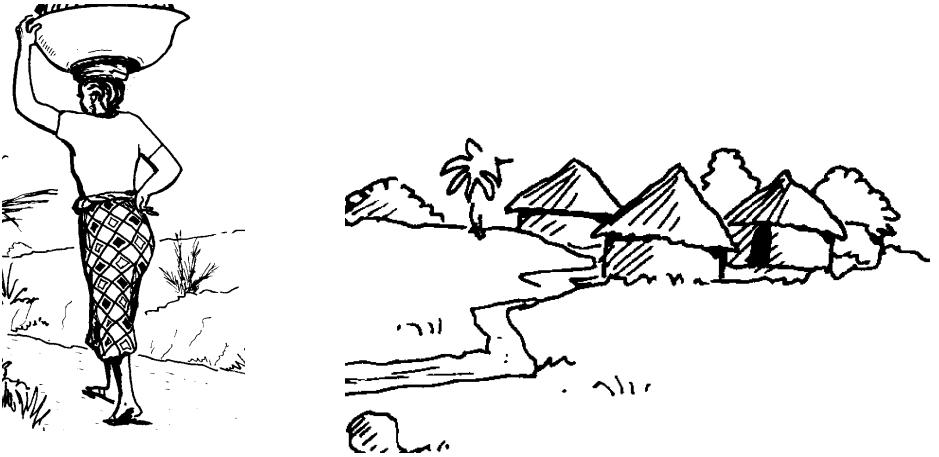
© 2012, ACAKE

Association Chrétienne pour l'Alphabétisation  
en Kabiyè et l'Epanouissement, (Sotouboua)

1ère édition, 1er tirage,  
1er trimestre 2012 (300 expl.)

## Melebu tɔm

Pɔlaba pɔnzɪ nɛɛɛ nɛ naalɛ dɛyi dɛyi yɔ maake  
pɪya. Ma nɛ ma-ñuma dɪwe Koboyoh haɗaa taa,  
Tchaoudjo egeetiye taa ɛ. Nakuyɔ wiye mon-doo tiyi-m  
Kassena se mowolo nɛ mananɟɪ mulum.



Puwiye nɟɪ, pɪtaake men-dɛke mowokayna peeye,  
mbu puyɔɔ yɔ, mantaatɪɪ numɔɔ. Dɛ-te halɔ nɔɔyɔ  
dɛway nɛ mon-doo heyi-i se etiyiy-m nɛɪ. Alɪwaatu ndu  
ɛɛ dɛway ɛ, ɛɔɔ se pɔtɔma se petiyi-i nɛ pɪya nɛ ɛkpay  
numɔɔ dɛy yɔɔ. Ma nɛ ma-mulɔm ma-ñuɔ taa nɛ  
mantɪyɪ ɛ-wayɪ. Habiyɛ kɛwe kɔnɔnaa ñɔɔɔ. ɛɔɔ kɔnɛ  
kɪ-taa ɛ, malɪ ɛɛku taa ɛ. ɪna manaway-ɪ mɛ-ɛsɪndaa  
ɛ, maawe yem se mangay-ɪ hikuu nɛ pɪtaalabɪ-m se  
mayaa-ɪ.

Ɖuɔɔma liɔɔ le, manay numakata me-esundaa, ele halu enu etema ɔɛ. Kpaagbaa mbu le, sɔɔndu kpa-m ne mayaa-i. Ele tema ɔɛ poliɔ ne meyele meliyɔɔi hɛku taa peeye yem. Mankpakɔ kpaɔ yɔɔ le, mankoɔ mankpay tibu yɔɔ numɔɔ ne pɔɔ-m yem kaɔ kaɔ. Peeye meyeba mahuu ma-ñuu taa piɔɔ ne mɔɔpɔɔzi man-ti tɔm se ye mɔɔtɔma se mandɔɔ yɔ, maasɔɔ numɔɔ ne mɔɔtɔma se manpɔɔɔ yɔ, maasɔɔ se mon-ɔɔo ñalaki-m ezima. Pɔne yɔ piɔɔa payi puwe ma-ñuu taa ne pɔɔti-m. Peeye mentezi kpaɔ paytu se mentezi pɔɔuu ne ma-wayi.

Manpɔɔsaa ne mɔɔɔɔma ezi metawaa mɔuu mbu le, mankatɔ evebiya nabeye naadozo ne pɔɔpɔɔzi-m se lee mowokay ne manpɔɔɔ? Peeye mankpay tɔm ne maheyi-we. Evebiya mba, pala lumayza ne peheyi-m se ma newe ɔɔɔɔ. Mbu ɔɔkpaɔ numɔɔ ne ɔɔɔɔ. Ɖitala pɔɔ taa le, sɔtu tu-m ne man-saamɔla hutɔ ne paba la ɛsɔ sɔɔlum ne pasuna-m ne ɔɔteezi-ye. Pɔtema le, ɔɔkpaɔ numɔɔ ne ɔɔtalɔ Kassena ne pawɔli-m ɔɔɔɔ cɔɔi wee yɔ ne pɔɔɔɔ pekpe. Alɔwaatu ndu pananɔa-m ma-mulɔm le, ñɔɔsi le, ele maasɔɔ numɔɔ se manpɔɔi kpem. Pukena-m kɔceyuu mañuu halu enu e-numɔɔ ne ma nei ɔɔkpe. Peeye mayaa ne malu habɔye sɔsɔɔɔ yɔɔ.

Piikena man-kajalay nau le habiye kikapetiye ne loda susona. Halu weyi moyowdu mbu ya "Kassena pont" ele kaadana. Mantala Kassena kiyaaku taa le, mankpaya habiye ne mendana Sokode ya ne mankalay habiye ya kpenhoolasi ya ne mowoki. Alwaatu many lodiye tan le, mense ne mentii loo taa. Puwiye ndi maawe ezi sulau piya yaa kpansuyu habiye ndi di-ya. Man-taa ketema puwiye ndi mbu moyow ya maawe lone kifade ndi mantaatilita di-taa ne maasun nooyu peeye, ngu maasun dende halu ene ewee ya. Maanzina ezi weyi ewe lim heku taa ya.

Mandoma ne mantali "Kassena pont" le, sanzi lodiye kon ne ma-wayi le fuuu ne mense tete seu nabuyu. Man-nandu kpeti moyow yem kpetee. Mansun kpem ne ma-nandu hee mo-ya le, mankpaza esa le, mana halu nooyu dzay kakayisi ne mowolo e-colo ne monozu-i se etana-m de-te koboyoh halu nooyu cine yaa we? Payay-i se Awila. Menkeduu-mi ya, Eso tom paylaa pidufeyi nau.

Mbu puyow ya, halu weyi manunay mbu ya, e-pele maymay le sinu. Peeye ele heyi-m se ena-i ne eha-m kakayisi ne mantow. Peeye manfezaa fuuu ne man-taa pazi hev.

Mantema tɔɔɔ lɛ, kakayisi tu ɛnɛ ɛɲini piya  
nakeye nɛ kaka wona-m ɔiya. Peeye halu ɛnɛ ɛkpay-m  
nɛ ɔipisi Kassena nɛ ɔikpay mɔlum nɛ ɔikpay numɔɔ  
kpem yɔɔ.

Mbu kabiyɛ taa pɔtɔŋ se sonzooye ɛsiki nɛ ɔi-tu  
hayuu wɛɛ.

Mayu: LESSAH Essolisam

### **Ɖoo taa numɔɔ ɔɔm**

Pɔnay 1975 ɲiŋga taa man-caa kpay-m se  
ewokina-m nɛ ɛwɔli-m ɔɛ-tɛ kabiyɛ tɛtu nɛ paa ɛfeyi yɔ,  
mawɔli me-newaa. Alɔwaatu ndu ti-taa lɛ paadɔŋ numɔɔ  
ɔoo taa mbu puyɔɔ yɔ lɔɔɔiyɛ ɛwɛɛki Alejo puu taa yɔ,  
puwɛ kaɔɛ.

Lɔɔɔiyɛ sayu Kɔɔmu puwɛɛ se ɛkɔɔ nɛ ɛkpay-ɔɔ,  
ɔiɔɔŋ nɛ pɔnu-ɔɔ. Halɔ nɛ wɔsi wɛlɔɔ taa mbu yɔ, ɔiɔniy  
Kɔɔmu taŋ. Pɔkɛdaa lɛ, lɔɔɔiyɛ susɔye naɔiyɛ ɲegezemm,  
ɔi-ɲuu yɔɔ nabuyɔ feyi. Ɖiwe habiyɛ yɔɔ peeye nɛ  
ɔihɔlɔɔ, piya se nɛ silu wiili, sɔsaa ɲowolo lɔɔɔiyɛ sayu  
ɔɔɔ. Peeye sayu heyi-wɛ se: "Pɔtaawɔzi-mɔ man-taabalɔ  
Kɔɔmu lɛ, ɛ-lɔɔɔiyɛ wɛɛkaa, pu-yɔɔ eheya-m se mɔnkɔɔ  
nɛ mankpay-mɔ, ɛlɛ ɛlɔna mi-wondu tɔŋa lɔŋ mɔɲɔɔzi nɛ  
ɔiɔɔɛ."





Ƴyaa taa kaawe leleŋ se palı sum taa ñaze nɔɔnɔ pasuu pu-taa kpem. Pa-tuŋa petii pacay po-lonaa taa diydiy. Doo ceyaa le, dıny ñıtu taa kpına ana a-wıtu, pikpendına tuŋ; nɔɔyu eekpeziy yaa paato se eyɔɔdaa.

Puwoba se pifeŋ ñamm le, e-taalalu Kɔɔmu lɔɔdiyɛ tabaa le; ena-dı mbu le, esıŋ epɔzi e-taalalu se: "Taŋ! Ebe laba?" Ele cosi-i se: "Haaa pıfeyı se mɔɔɔɔdı, ŋnaytaa men-te nɔɔyɔɔ pɔpɔde, sɔnɔ dıli sum taa, tɔɔyıŋ dɔdɔ ñetehiy-dı. Eso yabını da-ñıŋ." Kɔɔmu lızı pɔpɔde kifade ne esına-i dıu ne patıŋa pedee. Lɔɔdiyɛ taa ñıma se: "Pu-yɔɔ taalalye we deu."

Kɔɔmu lɔɔdiyɛ dɛe nɔɔ ne da-ñındɛ wayı; dıtabı Kayay le, heu nɔɔyu lu ne eletı Kɔɔmu ñındɛ esındaa. Kɔɔmu taasɔlı se eku-i ele heu tem suu lɔɔdiyɛ tee, ele Kɔɔmu lɔɔdiyɛ pıı wayı diwolo diyoo da-ñındɛ. Kɔɔmu lɔɔdiyɛ tɔlı; eyaa mu heŋ ele nɔɔyu tası. E-taalalu kpay kɔdɔndınaa ne ewoni-we Kayay peeye feɔaa te. Pıtema le, pa-tuŋa pekpendı pedee. Kɔɔmu liidiye tema, ekpay eyabına kɔdɔndınaa kɔye; e-taalalu weyi eeceli-i e-eyaa yɔ, enı yabını e-ñıu.

Mbu pɔtɔma se: "Kujɔu tu eesıki ñıtu taa."

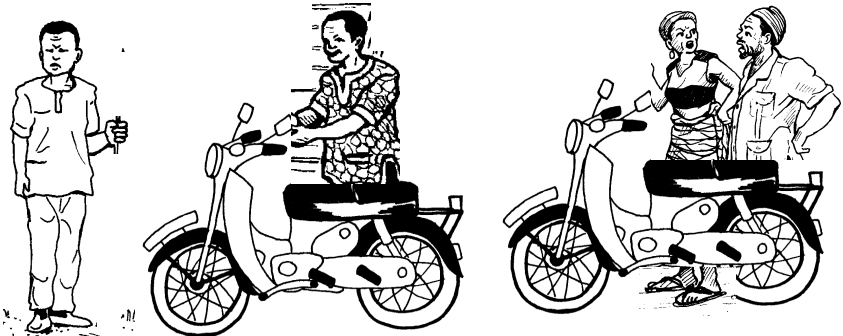
Mayu: AKPALA Yarkou Rose

## NUMƆS NAKUYU ƆƆM TƆM

Nakuyu wiye, ŋɔ sukuli pɔsɔ ñɔti kpam, ma ne man-taabalaa Halɔkpaɔbundu heku taa sukuli kɔɔɔyɔlu yɔɔ cɔniyaa lelaa ɔɔlaba lɔmayza se ɔɔiwolo ɔɔseɛ sukulinaa mba pa-ñɔsɔdu Sotubɔɔ tetu taa.

Ɖɔcay ɔɔmayzi ezuma ɔɔlaba ne ɔɔɔɔ numɔs, ne ezuma ɔɔlaba ne ɔɔmayna sɔsɔ enu yɔ. Ɖa-taa lelu tɔ se: "Taabalaa, pɔweɛ ɔɔniɔni ne ɔɔna kɔyaku ŋɔ ɔɔ-caa enu epɔziy emu-ɔɔ yɔ. Ɖituly-kɔ le, ɔɔcaa kpokponaa ne ɔɔkuyi lɔŋ tanan tɛɛ cu ɔɔkpaɔ ɔɔama ɔɔiwolo. Mbu pulaba, ɔɔitiyi eyu ewolo epɔzi ne peheyi-i se kɔyaku tozo ñɔŋɔ wiye le ɔɔiwolo.

Kɔyaku ŋɔ kɔtalaa le, ɔɔniɔti ɔɔama ñɔŋ tanan tɛɛ cu ezi ɔɔyɔɔɔdu yɔ se ɔɔɔɛ. Ɖɔna kpokponaa. Pɔkɔna-we le, ɔɔnay se sanzi nzi siwe pa-taa yɔ, sitɔɔɔ se pɔtanɔ-ɔɔ Sotubɔɔ. Ezuma ɔɔlakɔ tu? Ŋɔ sanzi kɔla liidiye ɔɔ-ɔɔ peeye. Ɖɔnay pana ɔɔɔɔ heɛ ɔɔtalɔ "Aouda" ne ɔɔsɔzi sanzi. Ma maymay maacay kpokponaa taa leku ne mankpaɔ lelu.



Ɖiɔɛway ɔkɔɔ ɔitali Sotubɔɔ tetu nɔɔ kpam le, ɔunay lelaa ɔa-wayi. Ɖiɔɔzɔɔ ɔa-ti se: "Ɖilaki ezuma yɔ?" Pɔlaba mbu le, ɔisɔɔ ɔiɔɔɔ-wɛ. Ɖiɔɔɔ-wɛ mbu le, paakɔɔ, hali pɔtali cacasi hii ne kagbaanzi yɔ. Ɖiɔɔɔ ɔa-ti se ezi ebe laba?

Pikɛɔaa le, pali ɔɔ-yɔɔ sele ne ɔa-taa hulumi ne ɔiɔɔ numɔɔ taa ɔitezi talɔɔ sɔɔɔ enu e-tumiye ɔilabiye. Ɖitalaa le, efeyi, ɔicay ɔiɔɔɔ-i ka ka ka eekɔɔ, tumlaɔaa lelaa kɔɔna kuɔum kuɔum. Ɖicay ɔama esɔndaa ese ezi mlaa yɔ ne ɔimindiɔ ɔe-liɔ tɛe se: "Piiholi-ɔɔ sɔɔɔ yɔ yaa?" Pɔkɔlaa le, ɔiwolo ɔina tumlaɔaa taa lelu ne ɔitendi-i se etisiɔ yɔ, eyaa-ɔɔi ne ɔina.

Mbu pɔlaba ne ele ya-i le, etɔ se ekɔɔ. Peheyi-ɔɔ mbu le, ɔitisi fezuu fuɔɔ! Pikɛɔaa le, etalaa ne eyaa-ɔɔ ne ɔisɔɔ e-cɔɔ ne ɔa ne i ɔina ɔama. Ɖitema le, ɔa-taa wɛe leleɔ se mbu pɔ-wayi ɔikɔma yɔ, ɔilaba-pɔ.

Ezuma mbu wɔsi tem sau yɔ pɔ-yɔɔ le, ɔikuyi se ɔiwoki tɔɔnay ɔitɔɔye ɔende payay se kpambwɛe yɔ ne ɔiɔɔ lum ne ɔikpe. Ɖikpa kpokponaa yɔɔ ne ɔitali ezi poosi tumiye ɔilade cɔɔ le, abalu sulumɔɔyɔ nɔɔyɔ lu men-esɔndaa "sele" se eɔezɔɔ habiye.

Aliwaatu ndu mancaɔay se mewesi-i le, eɔayɔni pɔsɔɔ. Maanay se mala ezuma le, mayaa Yesuu hiɔe. Kpaagbaa mbu le, mandana ezuma pɔlaba ne kpokpo sɔɔ

te yɔ. Ɖicɔŋna le ɔɔnay ki-pɔbɔɔɔ ɛsɔndaa ñɔndɛ abalu ɛnu e-yo heku taa, etii ɛcay ɛ-tɔbɔbɔ yɔɔ habiyɛ yɔɔ kpam. Kobuzi koo nɛ habiyɛ wuru wuru. Ma nɛ weyi ɛwe kpokpo yɔɔ ma-wayi yɔ, ɔɔwe ku-yɔɔ mbu nɛ piyele ɛyaa mba paawe peeye yɔ, pɛwɛɛ pɔñɔkɔs "kɔyɔ kɔyɔ" nɛ pasan ɛsɔ mbu pana pɛ-ɛsɔndaa yɔ pu-yɔɔ.

Pakpay abalu ɛnu pɛkɛzi habiyɛ kpɛngɔ yɔɔ. Ɖidiba kpokpo yɔɔ le, ɔɔiwolo ɔɔipɔzi-i ɛzuma pɔwɛ-i yɔ.

Puɔɔɔyza ɔɔa-tɔŋa payi, ɔɔusɔŋ mbu ɔɔila yɔ. Ɖɔ-yɔɔ he pazi le, ɔɔikɛzi kpokpo hɔɔɔsɔ nɛ ɔɔikpay abalu ɛnu kpokpo lɛɛku yɔɔ nɛ ɔɔiwoni Sotubɔɔ ɔɔakɔta cikpeluu taa. Ɖiwoni-i le, paba takɔ-i nɛ pama kɔye nɛ ɔɔiya nɛ palabi-i.

Pɛtɛmɔ-i kɔye labu le, ɔɔikpay-i ɔɔipɔsɔmɔ-i kɛgbɛɔɛsɔy lone taa. Peeye ɔɔima takayay taa ɔɔicɛle lɔɔɔa sayaa ñɔndɔnaa. Mbu pɔyɔɔ yɔ, abalu ɛnu ɛɛli habiyɛ yɔɔ se ɛɔɛɛ numɔs. Mbu ɔɔilaba nɛ pɔha-ɔɔ numɔs nɛ ɔɔiɔɛ ɔɔa-lɔm ɔɔiñɔye yɔ le.

Ɖikuyaa le manay se kpokpo wonuu nakuyɔ holaa nɛ kutɔli. Mankpay wonuu ŋɔ nɛ mowona mawɔli ɔɔayɔnyaa. Paba se iiboo waa pɛɔɔy wonuu ŋɔ kudokinɔ hɔ nɛ naale. Tɔm ndu tikpa-m sɔɔndu, nɛ maanay se mala ɛzuma le, mayaa man-taalabu nɔɔyɔ nɛ menkɛɔ-i mbu pitali-m yɔ.

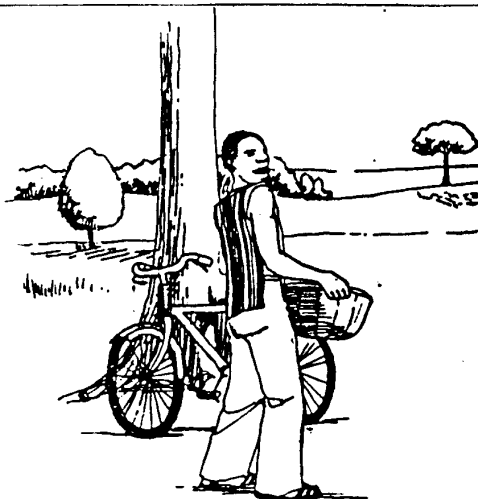
Eni mbu le, eto se: Ou! puwayi le ese-m se da ne pi-taa lu. Ese-m wayi le eheyi-m se diwoni wonuu ngu kipelaa yo nwoyo cwo ne etaadi, puwayi mehiy liidiye le maaya kifaluu.

Mbu pilaba ne diwolo ele cwo diwili-i tumiye. Diwili-i le pitem pazuu yuu, cikpenduu tem pazuu labu ne punay deu, ele enay pana etaadi ne picay pazi. Menkpema diya le, menkedi eyaa mbu pitali-du yo ne mbu pitezinaa yo. Samay yoo eyu siki!

Mayu: HEEUUU Abalu

### Đoo numu dɔm tɔm

Kiyaku nakuyu wiye mankuyi dɔo taa Awu tetu taa se mowoki Sotuboo. Mbu puycu yoo peeye menkpelikay kafinda tumiye. Man-caa ne mon-doo



peheyi-m se dɔo dewa se kekpedasi ne kala ndi ndi we habiye yoo. Meyele ne tebiye yoo le, maakuyi loy ne mendee. Menkizi se mendey dɔo ana a-taa. Mancaɲ mankuyi ne mendee. Đoɔ le cecece mancaki se mendee.

Malu habiyɛ yɔɔ nɛ mansay cɛɛɛ nɛ mɛndɛy.  
Mɔnkɔma mantali ɛzi maadɛ Babade pulan yɔɔ lɛ,  
mɛn-cɛɛɛ wolo nɛ kimali nɛ numiyɛ yɔɔ. Maadɔki  
ñumiyɛ ndi pɔñɔɔzɔɔna yɔ. Malizi ma-ñumiyɛ ndi nɛ  
mɔñɔɔzi. Mankpa mɛn-cɛɛɛ yɔɔ nɛ mɛndɛɛ.

Mantali ɛzi maasɔ ɔalandaa lɛ, lɔɔdiyɛ sɔsɔɔɔ  
nadiyɛ kɔŋni ma-wayi yem sɔsɔ nɛ dɔtɔɔzini-m nɛ  
dɔmalini ñitu kpem se dɔkɔŋ nɛ dɔkpendina-m. Menkezaa  
nɛ mana-dɔ mbu lɛ, menkpendini mɛn-cɛɛɛ nɛ mansɔ  
ñitu taa nɛ mɔntɔli lɔɔ taa. Lɔɔdiyɛ sɔsɔɔɔ ndɛ dɔcan  
nɛ dɔɔɛ. Mankuyi tataa lɛ, pɔku mon-tokuu taa nɛ  
mɔ-nɔmbɔdiyɛ yɔɔ nɛ mancaa ñitu nɛ mahizi calim.  
Mewili cɛɛɛ lɛ, kutiwɛeki. Mankpa nɛ mɛndɛɛ.

Mantali Kañɔɔɔɔ hɛku taa sukuli cɔlɔ lɛ,  
mɛn-cɛɛɛ tɔli nɛ wayi. ɛzima mbu dɔo yuwa nɛ pidɛɛ  
lɛ, ɛyaa mba pataadɔy cɛɛɛnaa yɔ, pɛtɛma kpem nɛ  
patɔɔzi nɛ pataadɔ-mku. Mandɔ man-taa se mentɛziy  
tuyuu nɛ mantali. ɛlɛ manpaazi tuyuu nɛ mɛndɛy.

Mɔnkɔma se mantaliy Togogɛɛ kpon cɔlɔ lɛ,  
pɔpaazi kpaɔasi pɛlɔ tɔ yɔɔ nɛ hɔlɔlɔ ŋɔ mɔndɔŋayni  
yɔ ki-taa. Sɔɔndɔ kpa-m nɛ mɔndɔ nɛ mɛnkɛ hɔlɔlɔ  
lɛɛku yɔɔ. Mɔnkɔm mantali pɛɛɛ dɛyi dɛyi lɛ, pɔpɛli  
yem kpau kpau kpau tɔm naadozo lɛ, pitii nɛ pumaa

tataa cim. Peeye sɔɔndu pam piɲɲ ne mancaɲ mankpa cɛɛɛe yɔɔ leelee. Pitatulabu kelem kelem kuɔumuu ne mankpani ku-yɔɔ. Ezuma mbu wayi putulaa le, mewee ne mansay leelee ele piisey. Puwee piɔiɲni labu cikim cikim cikim. Mansaa-ku mbu ne sɔɔndu ne mentezi taluu men-te laɔ wayi ne mansuu ɔiɲa.

Mantali ɔiɲa mbu le, mankpay mbu pitali-m numɔɔ taa yɔ ne meheyi man-taabalu AYELUU weyi ma ne ɪ ɔiɲuwayi kuduyuu kuɔumuu tee yɔ. Ele man-taabalu enu se: "OO! AMAKE, nɔɔyu eɔɔɲ habiye yɔɔ cine ne ewolo Kaɲiɲbuwa ɔoo taa. Mbu puɲɔɔ yɔ, eyaa ɔɔɲ ne piɲaziɲ-we, hali lelaa takɪ ele pahiniɲ kuɔɔmiɲ kpem.

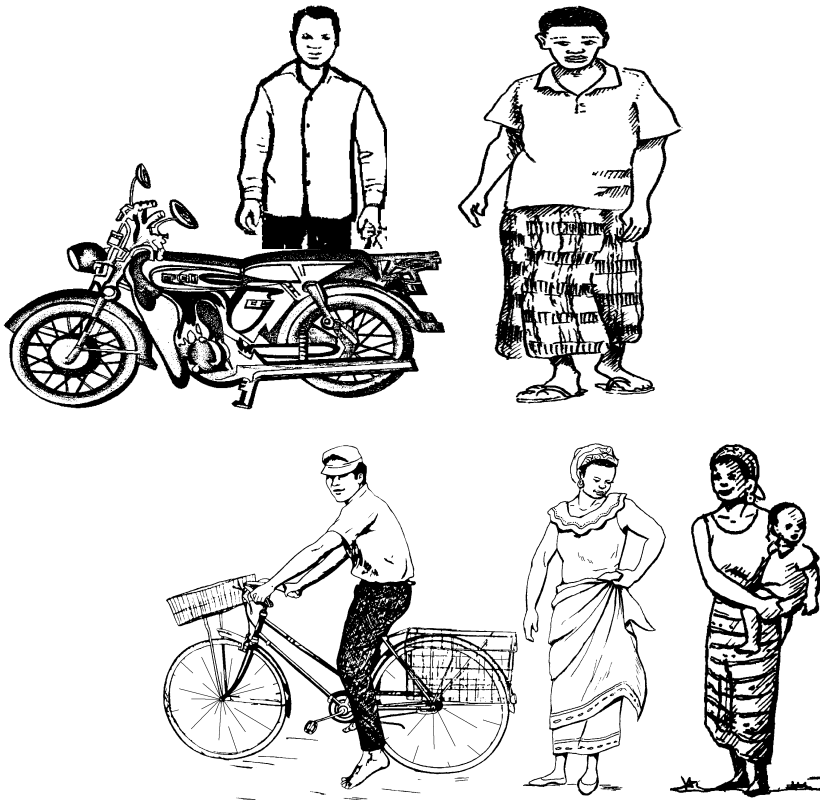
ɔisami Eɔɔ kpem: Man-caa ne mon-ɔoo peheyi-m mantanu pɔ-tɔm ye maastɔba le a-cɔɔɔ pilinaa. Maataziɲ ɔɔm ɔoo taa ne mowolo Sotubɔɔ.

Mayu: AMAKE M. Joseph

### **Halu hoyɔ tu nɔɔyu tɔm**

Halu nɔɔyu hayɲi hoyɔ mbu. E ne e-walu pɔcɔni hoyɔ yɔɔ ka ka ne kɔkɔɔ kapu ne pitali luluu wiye. Halu enu payay se Halaawiyau. Kiyaku ŋgu piɔazi-ɪ wiɲu yɔ, e-walu ñini kpokpo ne pakpay-ɪ powona-ɪ feɔaa te. Feɔaa te we poliɲ. Pakpay halu ne peɔena le, e-walu kpa

ε-εεεε γαα νε ετιη πα-wayι. Piyele halaa naale kpay nanḡbanzi νε πατιη πα-wayι.



Patali feḡaa te le, puwee piḡeyiy halu mbu ka ka νε τευ κωα kife. Teυ fema le, feḡaa yaa ε-walu νε peheyi-i se ekpay ε-kudōndu νε εḡeni-ι feḡaa sōsaa te se mba εepiziy. Abalu εenay se ela ezuma. Pitibi e-toma taa yem γαα. Εpōzbu ε-ti se ezuma malaki? Liidiye feyi. Anι manay νε ekidi-m liidiye? Meyeki man-kudōndu νε εsi



yaa malaki ezuma? Edɛɛ tɛtɔ taa se ɛñini lɔɔɔɔyɛ nɛ ɔɔkɔɔ ɔɔkpaɔ-wɛ. Ɛɔɛwa lɛ, mba pɔkazi kudɔndu cɔɔɔ yɔ, pakpaɔ kudɔndu nɛ palu pacay habiyɛ nɔɔ se yee lɔɔɔɔyɛ ɛkɔma yɔ, ɔɔkpaɔ-wɛ kraagbaa. Paake ɛyaa naadozo nɛ hoyɔ tu.

Pɔkɛɔaa lɛ, lɔɔɔɔyɛ naɔɔɔyɛ ɔɛway nɛ pɔkɛzi-ɔɔi nɛ ɔɔihɛyi nɛ ɔɔimabi-wɛ nɛ ɔɔlɔ habiyɛ lɔɔɔ taa nɛ ɔɔiɔɛ ɔɔitɔli. Ɛyaa lu pakpaɔ-wɛ papɔsɔna fɛɔɔaa cɔɔɔ nɛ pɛfɛtiyɔ pɔ-yɔɔ. Walu pɔsaa ɛkɔɔ lɛ, ɛmayna ɛyaa sakiyɛ habiyɛ yɔɔ. Ɛnay lɔɔɔɔyɛ tɔli habiyɛ kpɛɔa yɔɔ. Ñɔɔɔy yɔki naɔa naɔa. Ɛlɛ pɛhɛiyɔ-i se kudɔndu nɛ ɛ-cɔɔɔ cayyaa lɔɔɔɔyɛ maba. Kraagbaa mbu lɛ ɛpazi wiluu nɛ ɛtɔɔ se: "Ma ɔɔɔɔɔ? Ɛbɛ mɛwɛɛkaa kpɛm. Pɔwɛ filandi tu ñɔɔ taa yɔ, pɔwɛ ɛ-naalum ɛyiɔa taa. Ɛyaa na ɛ-putɔɔɔyɛ, pɛɛɛzi-i nɛ ɛsu wiluu nɛ pasɔni-i ɛ-kudɔndɔnaa kpaɔɔ nɛ paɔɔ-wɛ lɔɔɔɔyɛ taa nɛ pɛɔɛna-wɛ fɛɔɔaa tɛ.

Kɛtɛzay tɔm. Ɛtani-wɛ fɛɔɔaa tɛ nɛ palabi-wɛ kɔyɛ nɛ pɔ-yɔɔ wɔzasi pasi lɛ, pɔɔɔzi-i nɛ ɛkɛɔi-wɛ lɛ, pɔtɔ se: "Keyi! Habiyɛ nɔɔ kudɔndu na? Lɔɔɔɔyɛ ɛetiki fɛɔɔaa tɛ nɔɔɔ taa? Yee pasɔba suwɛ ɔhɛiyɔ pa-ñuma?

Mayv: AWADE Toi

## Kpacaá halu kpayu tɔm

Kiyaku nakuyu wiye kpacaá lɔ tanaŋ tɛɛ se ewoki ɛ-ɗaŋ tɛ. Ɛ-caa nɛ e-ɗoo payaa-ɩ nɛ peheyi-i se: ŋnaɣ, ɗɩnawa se ŋtalaa se ŋkpay halu, ɛɛ, taakuliy wobu ɗoŋ ɗoŋ ña-ɗaŋ tɛ paa ezumtaa. Kpacaá kuyɩ se eɗɛɣ ɛ, heelim susɔm pasɩ mabu fiii fiii nɛ tɛv pasɩ nuw waaa ɛɛnaɣ se ɛla ezuma. Ɛmayzi ɛ-taa piŋŋ nɛ ɛtɛzi wobu ɛkpay e-toko susɔv nɛ lɛɛma nɛ eɗɛnɩ tɛv.

Ɛlɩ numɔv taa ɛ, ɛ-taa hulmɩ poyi poyi mbu puɣɔɔ yɔ ewoki ɛ-sɔɔlim tu tɛ. Píkɛdaa ɛ, tɛv yeɛ nuw, heelim yeɛ mabu ɗɗɗɗ. Wɩsɩ suzɔsɩ nasɩyɩ ñaɣ kaŋ kaŋ nɛ soŋkaɣ kra-ɩ ɛ, ɛɔnɩ numɔv piŋŋ nɛ ɛnaɣ se kiwe poliŋ kpem, ŋɣv ɛtalɩɣ ɛzi sukulibiya hulɩv taa yee eɗɔm lɔŋ yɔ. Peeye ewoba ɛcaɣ tuw nakuyu tɛɛ se ɛheziɣ ɛ, ñɩtu wɛɛ ɛkpesɩ-tu nɛ ɛcaɣ. Píkɛdaa ɛ, ɛheɩ kusotuu taa nɛ ɛkpay ɗom. Kraagbaa mbu ɛ, ɗɩmaá nabeye yoway tuw ŋɣv ku-yɔɔ, petii pɔtɔlɩ ɛ-yɔɔ pam.



Kpaaa kuyi kpaka, sɔɔndu kpa-i ne epɔzɔɔ ɛ-ti se malaki ezuma? Malaki ezuma? Eɖɛway ɛ, ɛɖɔki pɔɖiyɛ naɖiyɛ, ɛkpay-ɖi ne ese kpidi kpidi ne ewolo ɛmabi-we ne epasi ɖɛɔ ɛ-numɔɔ.

Etali ɖoli ɛ, lav nakuyɔ weɛ, ki-taa we tɔɔyɔ ne kpentɔɔyasi ne kpina ɛɛna. Kpaaa ɖɔɔ ne ekeziy ɛ-wayɔ. Pɛkɛdaa ɛ, tɔɔyɔ nakuyɔ ɖɛway kilu ɛ-yɔɔ. ɛkpay seya ne tɔɔyɔ ɖɔ ɛ-wayɔ mbu, ewolo etii lum taa, tɔɔyɔ we ɛ-wayɔ ne ɛmaki kobusi ne ɛtɔɔ se: Pɛɛɛ-m yooo! Pɛɛɛ-m yooo! ɔɔɔ ɛwokay yɔ, peeye ɛyaa lu ne pɔɖɔki pa-haɖaɔ ne ɛɛɛ tɔɔ ne ɛɛɛ malɛfanaa pe-nesi taa ɛɛɛ ne paku tɔɔyɔ.

ɛkɔɔ etali ɛ-ɖaɔ te ne pasaa-i mutɔ akuwee; ezuma mbu sɔɔndu kpa-i numɔɔ taa ɛ, ɛwu tɔɔnaɔ tɔɔɔ. Halɛbiya wolo kɛɛɛ-i ne kacay ɛ-cɔɔ ne pɔyɔɔɔɔɔ ne powoɔɔɔ ne halɛbiya pɔsɔɔ-i se ezuma ɛɛɛ ne etali cine e-ɖeke? ɛɛ se: ɛbe laba ne ɛpɔzɔɔ-m mbu? Halɛbiya se mbu puyɔɔ yɔ ɛnawa se pɔcɔ nɔɔyɔ kɔɔ cine ɛ, ɛɛɛɛ ɛyaa naale yaa naadozo ne pitasɔɔ-i ne pɔcɔ etali cine mbu puyɔɔ yɔ numɔɔ taa we kaɖɛ kpem, ɛna mbu sɔɔɔ ɛ, ɛkuyɔ ɛkɔɔ ɛe-ɖeke naawe? Pɛkɛdaa ɛ, ka-caa talaa, evebu wolo ɛɛɛ-i, peeye peeye ɛ, ko-ɖoo tali ɖɔɖɔ ne ɛɛ mbu ɖɔɖɔ.

Ɖoo yu ne Kpacaa suu peeye teu fe le, Kpacaa kaawenti taabalaa peeye ne pasu-i ne pekpena-i e-te le, paba pisi pekpe. Pɔlabi fenay le, Kpacaa kpay-i halu ne pewee camye. Pikedu kiyaku nakuyu le, yaa le halu wena maamiwatanaa, paba hayi-i liidiye ne ñiyɔlum ne litu ne wonda kuhulumtu. Halu weena pitɔna abalu feyi nabuyu.

Kiyaku nakuyu piwiy halu enu piɔɔ ne abalu pɔzɔu e-ti se ele malaki ezuma lee! Eto se ewokini-i fedaa te ne pawazi-i. Patali fedaa te le, paba ma koo se eya, Kpacaa ya dɔdɔ pulaki kpem, halu wily ezi pawisuu tuɔ hayim taa yɔ. Hali eɔay sibu. Pikedaa le, pikpasu-i ne abalu wolo ela heee ne epɔzi e-halu se pɔlabi ezuma ne mayaki koo ne piwaziy puy te? Ebe laki-ɔ te?

Peeye halu nawa se pɔpi-i le, eheyi-i se: mewena maamiwatanaa ne pewe lum taa ne payay-m se mowolo pɔ-cɔɔ ne mala fenay ne menkiziy, mbu labina ne paɔu-m kudɔɔ. Soɔndu ɔayɔ kpau abalu siɔɔ ne eto se teu feɔ le, yee ɔpɔziy ɔɔm yɔ, ɔiwolo ɔa-naale ñe-te ne meheyi ña-ñuma tɔm ndu.

Teu fe ne powolo toovenum ezi abalu kɔyɔɔdu yɔ ne eheyi halu caa ne e-ɔoo tɔm ndu. E-halu heyi-i yɔ le, piɔeyi caa piɔɔ ne etɔɔ se: ña pɔwee se ɔheyi-mtu naawe? Abalu se eee, mbu puyɔ yɔ, pɔwiy ma-halu ne

mancay se ε-γῶ εεε νε μα νε-ι ḍinu leleḅ ḍe-wezuu cayu taa.

Caa se ḍaḅi-m νε mῶnkῶ. Ekuyi kpaka νε εsuu kuduyuu tεε se ekpay malifa νε εto Kpacaa. Halu ḍoo na mbu le, ezuma mbu εεῶḍlaa se ε-pele νε Kpacaa pacay wezuu le, ese ewolo eheyi Kpacaa se ese νε εmaani koloḅa mbu γῶ pῶto-ι malifa. Kpacaa kpay seya νε εmaani koloḅa calau νε εtolini wayi νε ekpe ε-te.

Pilabi kiyakiḅ naale le, halibiya caa ya punu kuhulum νε heu kuhulum νε powona pῶῶ taa ḍende ε-pele maamiwatanaa weε γῶ νε paku νε pala sῶnzi νε pele γῶῶ tezi cebu νε pekpe ḍiya. Pele piΰi ε-walu te νε peweε ezi paawεu γῶ.

Leεleεyῶ Kpacaa we laḅheziye taa νε sῶndu εεtasiy-ι kpau νε nabuyu se putali e-wezuu taa νε ese-pu. Mbu labina νε meheyiy paa caa weyi se pataamayzi se pe-pelaa heyiy-we pa-lumayza tuḅa. Pa-walaa teziyḅi sim mbu puwe mesay tεε γῶ.

Meheyiy evebiya se siΰi ula camiyε νε pataakῶ pasuu kuñῶḅ nakuyu taa νε piḅeḅ-we tete νε paakusu pa-ñuu.

Mayu: AMAKE Evabou

## Abalu nɔɔyɔ tɔm

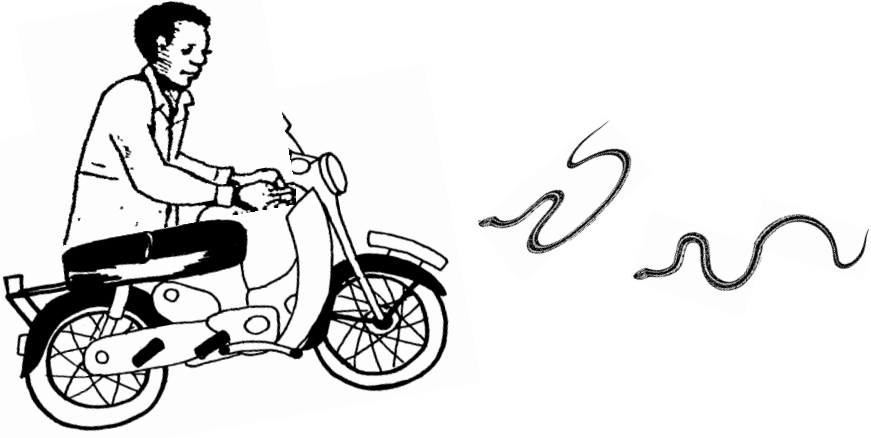
Abalu nɔɔyɔ payay se Kodjo. E-te le dende payay TEMBIO yɔ. Kodjo caa hiɖe le SAMA ne e-ɖoo le AKPEŊ.

Kodjo sɔɔli Haloukpanboundou kiyaku wobu paa piya ŋɔ. Kodjo ke haɖu siŋŋ ne ewenti tɔɔnɔy. Ehayɔ hɛɛ, mɔɔ, mɪla ne saamɪla. Ða-caa kodjo weni kpokpo. Ekuyuu ɖeɔ le ehɔki tɔɔnɔy nakeye kpokpo wayi se ewona epeɖi. Epeɖiy le, eya mutɔ ne nandu ne etɔɔ ehay le, ewolo ehiy sulum caɖay kuvumay koŋ le pɪmay-i. Kodjo weni halɔ ne piya naale: halɔ ne abalu. Eɛsɔɔ e-halɔ ne e-piya pɔ-yɔɔ ɖiyɔ kav. Ekuyuu kpem le, eyabi-we kiyaku wonda ne ekpena. Lanhezɪye ne taa leleŋ pɛwe ɖiyɔ pidufeyi. Kodjo kuyuu kiyaku wobu le, palaki-i wele wele camɪye ne pɔtɔŋ se: "Pituuli-i ne kañŋga pitaatuuli-i ne piye."

Evemiye naɖiyɛ kodjo woba e-hɛɛ hayɪm taa ehuyi ehɔki e-kpokpo wayi, esaa puuu ekpena se ewona kiyaku ezi tam yɔɔ yɔ. Etalaa le, powona-i lum sav taa ne ewolo esɔ, e-suu wonda camɪye. Kodjo hɔki hɛɛ kpokpo yɔɔ ne eɖu miŋ eɖeɛ. Etali ɖoli nɔɔyɔ le, miŋ ɖi. Kpokpo weɛkaa. Ela kuvɔŋ kikizi. Ekonaya songay ne eyaki. Pitali alɪwaatu natoyɔ le, piwe ezi ewii. Taabalɔ katali peeye ñiytu naku yɔɔ ɖeyi ɖeyi. Pukɔma pitali ñiytu hɪu yɔ le Kodjo taa la leleŋ mbu puyɔɔ yɔ kpokponaa

ɔayniyu naayuwokay kiyaku ɔɔɔ ne etali emayni-i  
 peeye eɔɔ konuu songay ne eyaki. Peeye eɔɔga  
 eyɔɔɔna-i ne ele caɔ eɔɔzi-i ku. Poduu eduuye se: "Ñu  
 leleɔ tu palulu wiyau te." Kodjo ɔayni e-kpokpo yɔɔ  
 kpau ne laɔhulumiyee ewolo eya kiyaku fɔɔe, etɔɔ, eɔɔ.  
 Pu-wayi eɔɔ eya wonda se ekpena e-halu ne e-piya.

ɔa-caa kodjo kpa e-kpokpo yɔɔ ne ekpay numɔ  
 kpem yɔɔ. Ekɔma etali habiyee heku taa ɔoli le, eɔayni  
 piti lakasi leesi katnau. Lakasi nzi le, emayni ɔumaa  
 mba payay-we se cagbadanaa yɔ naale habiyee heku taa  
 pɔɔɔɔ you.



Kodjo laɔɔiyee maa mbu puɔɔ yɔ pa-patu  
 kakpawa ne pacay se pɔɔɔni-i. Etaaɔki ɔau nakuyuw.  
 Peeye ɔa-caa kodjo cɔnaa se puɔɔzuu ela abalitu ne epizi  
 eku ɔumaa pane pa-naale. Pu-yɔɔ eɔɔna kpeee le, enay

pahayi mbomtuŋ nuyi, ɪ-dasi kpeɣtaa. Esezi epeli lɛka edɔŋa fezuu fuɔ fuɔ. Kodjo se kiɖi kiɖi ewolo ema lelu ñuu etasi esi. Peeye lelu pazi seu ne ekaɖi kpam edɔ e-wayi ehiy-i ne etezi-ɪ kuv. Alɪwaatu ndu piike danay wɪsi tɛɛɛ. Pɪkɛdaa lɛ, abalaa nabeye talaa pamayna Kodjo, e-kpokpo ne cagbadanaa. Pɪɖiyzi-we ɖiyɖiy se eyu pɪzaa eku ɖuma naale pɔɖɔŋa you.

Kodjo abalɪtu yaba e-ñuu. Abalu hiy mandu. Poduu eduuye se: "Ŋse saɖe eza pɔv taa yɔ, ŋtɔki mutv kpeɖe." ɖa-caa kodjo kpay cagbadanaa ehɔki kpokpo yɔv ne leleŋ ekpena eɪa kazandu. Abalɪtu labu waziy nabuyv taa.

Mayu: KABLI Anakpa

### **Lɔɖɖiyɛ sayv nɔɔyv tɔm**

Abalu nɔɔyv payay se Pɪtaapu, eke lɔɖɖiyɛ sayv weyi e-taabalaa siyisiy-i se, etaakɪliy e-lɔɖɖiyɛ senav ne eenti yɔ. ɖomay fenay kiyaku lube ñuŋgu wiye, 1993 punay. ɖiwobi ɖɪna Pɪtaapu se ekɔv ekpay-ɖv ne ewona-ɖv "Bassar" Esɔ sev ɖikpeliye taa. Ekpay-ɖv ewona ɖɪtana ceyɪtv. ɖɪlabɪ kiyakuŋ naanza peeye.

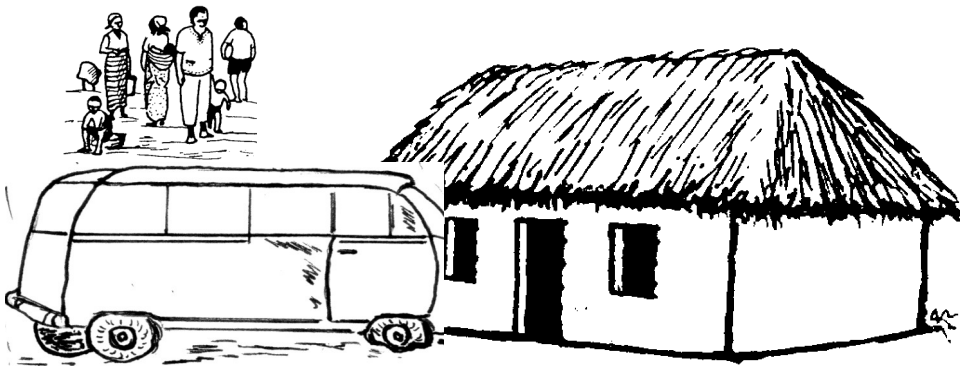
Puuye ndɪ ɖɪpɪsay yɔ, ɖɪkatɪni ceyɪtv. ɖɪsv lɔɖɖiyɛ taa lɛ, Pɪtaapu pazi e-lɔɖɖiyɛ sav. Lɔɖɖiyɛ sayv nɔɔyv kɔma edɛe e-yɔv lɛ, Pɪtaapu se: ebe ŋwɪliy-m, ma ɖɔɖɔ lɔɖɖiyɛ mansay. Peeye Pɪtaapu pazi eɪe ɖɔvɔvsv puv kpav taa.



ĐitikaƷ puu le, Pitaapu kpa pıreekunaa puƷkpaƷ ne ñosu ñeyi lođıye taa tiƷtiƷ ne eyaa paƷı mabu kubusi se: wooyi wooyi dıstıki. Đuwe eyaa naadozo sakay taa ne lelaa ñewee wayı. Abalu sɔsɔ weyi eeƷay Pitaapu ɔlo Ʒɔ, payay-ı se Zaato, eelaba lođıye saƷ tumıye ne dımakı kobusi ne dıtımıƷ ne dıƷay Yesu se elızı-dı asayuu ηƷu kı-taa.

Pıkedaa le, Pitaapu ñınay se eđezi miη le, lođıye ñıma lu pıtɔli lođıye taa. Pılabı mbu le, e-lanıye may ne pıđeenı-dı se puđuzı-dı pɔɔ sɔsɔ nakeƷe taa le, abalu sɔsɔ weyi eƷay Pitaapu ɔlo Ʒɔ, eɔzi lođıye ñuu ne dıtafalı pɔɔ taa.

Altwaatu ndu đa-ñuu leleη se lođıye nađıye taakɔηı đe-esunda, đa-ñınde wee faluu ƷɔƷ yem. Pıkedaa le, lođıye seƷa pasaa ne Pitaapu wolo eyoni ηgbam dıƷa nakeƷe habıye nɔɔ ne dısuη. Peeye đatıηa dıli lođıye taa ne dısa kıpaƷı Eso se elabayle.



Puwayi le, looda sayaa lelaa la kolomoto ne peheyi-i se epeli Zaato liidiye mbu puwo yw enu dokuni loodiye ñuu ne pulakay asayuu. Ele Pitaapu na siñ se Eso tujni Zaato ywo ne eya da-ñuu ele etisi e-taabalaa tom ne epeli Zaato liidiye kudokiñ niidozo ne dicesyi da-ti ne dicheyi liidiye ndi.

Peeye Zaato tom se: "Ye pike toovenim se Eso tujni mo-ywo ne elizi-dw yw, Pitaapu ne Eso paatezina mbu pikazini esindaa yw." Meheiyi-mi se fenasi naadozo taa le, duniy se Pitaapu loodiye etaa siy tumiye labu. E-mootinaa weeka ne episi kuñandu. Peeye sosaa tuu eduuye se: Taamuli ño-koobu se ñke ñum tu.

Mayu: BATCHASSI Kadja

### **Laku yeluu tom**

Kiyaku nakuyu Komla ya e-taabalu Senkoodi se peyeli laku ne paku nandu; pikadaa le, Komla na puw ne eceziy se ena se ebe we ki-taa. Puw ngu Komla naa yw, kubwala pidufeyi ne Komla manziy se paa pula yw, ekuu ki-taa yu yaa ñadɛ.

Ɔwee eceziy puw ne taa leleñ yem feeɛ. Pikadaa le, eleki e-nesi puw taa wuuu ele etukuna nabuyy ywo. Ele eesuj se ebe ywo etukunaa. Komla taa we leleñ se sɔno ehiy nandu. Etasi cesuu pazi le, ecaa daw ne eluuzi se ena ebe ywo etukunaa.



Eluuzi ɗau le, ɗum sɔsɔ naɗyɔ luna e-yɔɔ lusu ne sɔɔndu kpa Kɔmla ne epazi seu ne ɗum enu epazi Kɔmla tam ne emaki kubusi ne eyay e-taabalɔ se: "Seɗkɔɔɗi Seɗkɔɔɗi kɔɔ leeleɛ ne nya ma-ñusu mansiki." Peeye Seɗkɔɔɗi ñaadɔki ɗau, ele se leeleɛ ne ekɔɔ eku ɗum. Ina Kɔmla yɔ, pɔwe ezi esiba ne efe yɔ. Eseyliy yem kpa kpa kpa kpa.

Peeye e-taabalɔ Seɗkɔɔɗi tɔm se: ña-ñusu laba leleɗ yee mantaaku-i, ne eeñasa-ŋ yɔ, ŋkastiba mbu puyɔɔ yɔ,

ḍum ene e-tom we kade, e-sotu we ḍoḅ. Peeye Kɔmla ne e-taabalɔ papasi pa-laku yelɔɔ. Patali ḍoli le, Kɔmla na pɔɔ ne papasi cesɔɔ. Pecesɔɔ pazi le, Kɔmla lekɔ e-nesi pɔɔ taa ḍḍḍ le, yu kewe pɔɔ nɔɔɔɔ kɔam ne eñasi e-nesi. Kɔmla pazi kubusi mabu se wooyi wooyi mɔntom tema yooo, hayi malaki ḡna laku heku taa cuna kpem. Peeye Senkɔḍɔ se lelele ne ewolo e-cɔle ne epɔsi-se ebe laba, ele naɔ e-nesi ne calim. Ele Kɔmla ḍiyina seluu yem kpa kpa kpa kpa ne Senkɔḍɔ kpaɔ kpaɔ ne etasi le, enaɔ se yu ñasina-i ele Kɔmla tisi fezuu fɔɔɔ.

Ewilaa ne ena toovenim yu le, eto se hayi Eso ḡlapayle. Peeye Kɔmla heyi e-taabalɔ se pɔmɔɔ mbu. Pɔwe se pekpe, ele paku yu ne pakpaɔ numɔɔ pekpen le, Kɔmla tom se laku yelɔɔ feyi ḍeu.

Peeye Senkɔḍɔ tom se aayi, laku yelɔɔ we ḍeu. ḡtɔḅ se laku yelɔɔ feyi ḍeu yɔ, ḍiku yu weyi yɔ, ḡtɔki yaa ḡtɔki ma mɔntɔḅ se yee ḡyeli laku ne ḡna pɔɔ ne ḡceziɔ le, taaleki ñe-nesi pɔɔ taa.

Peeye etizaa se ndu e-taabalɔ Senkɔḍɔ yɔḍaa yɔ, pɔke toovenim. Pɔ-yɔ le, meheyiɔ mi-tɔḅa payi se toovenim pɔɔ taa lekɔɔ feyi ḍeu yooo. Paa weyi ekpa e-ti ne pɔɔ taa lekɔɔ.

Mayu: HAZOU Niman

## Ɖoo taa numɔv ɔɔm kasuwa

Pɔnaya nakeye Kpacaa ɔɔwa se ewoki Loma sukulibiya numɔv hav alɔwaatu taa. Ekuyaya se ewolo e-egbele ɔɔɔ Loma se ɛla tumiye, ehiy liidiye ne ekɔɔ ɛpisi sukuli. E-ɔɔo ne ɛ-caa pekizini-i se etaawolo etanu pɔ-nɔɔ taa tɔm ne ɛcaɔ ɛɔɛɛ.

Ɖoo taa Kpacaa ñɔɔzi ɛ-ti se ɛɔɔy numɔv. Ɖsuu lɔɔɔiye taa ne pɛɔɔɛ. Pɔnaya nga tabakuyaya ñɔyaa kalɔwa ne pasɔɔy lɔɔɔɛ habɛɛ yɔɔ ne pamuu ɛyaa ɔɔɔ liidiye. Patali Alijo pɔv ñuu taa le, panaya ɛyaa nabeye naadozo pɔɔɔki malifanaa ne pasɔɔ habiye yɔɔ kɔna nakuyv taa. Pɔɔɔɔna ɛzɔnda mbv yɔ le, panaya tu tilimiye naɔiye kay habiye. Ɖle ɛyaa mba pakpasɔ miɔ lɔɔɔiye taa ne pɔɔ se, ɔɔyi ɔɔyi pɔmayaya. Ɖle pasɔɔ lɔɔɔiye nɔi ne pɔɔɔɔv lɔɔɔiye taa ñuma ne lɔɔɔiye sayv se: itay mi-ti yaa itay mi-lɔɔɔiye ne mi-liidiye. Peeye mba patɔɔa payi paawe lɔɔɔiye taa yɔ panawa se tɔm sa miɔ. Ɖle Kpacaa mayzi ɛ-taa ne ɛtɔ se: "Cɔne pɔweɛ se mɛweɛ wezuu ne mala mbv pɔmɔnaa yɔ me-wezuu cayv taa." Mbv pɔyɔɔ yɔ ɛɔɔki liidiye kudokiɔ naadozo ɛ-yɔɔ.

Kpaagbaa mbv le, tabakuyaya ñɔyaa pane pa-taa lelv tɔ malifa ɛɔ taa yem kpɔuu, pula nikay niy niy niy

ne sɔɔndu kpa eyaa mba pɛwe lɔɔɔɔye taa yɔ patɔɔa payi.  
 Peeye peheyi-we se petii lɔɔɔɔye taa ne paa weyi ehenu  
 e-lotu yɔɔ ne epa e-esa ne tetu. Ezuma mbu pɔɔɔɔli  
 pe-weziɔ yɔ le, pala mbu pɔɔɔm se pala yɔ ne pɔha eyaa  
 asaya pane waɔɔ ne pɛwili eyaa tɔɔa payi yɔɔ ne palɔzi  
 liidiye. Pɛtɛma le, peheyi-we se pakuyi pasu lɔɔɔɔye taa  
 ne pɛɔɔe pa-nɔmɔ. Pataaɔɔyɔ yɔɔ takazi faɔam  
 maymay. Popozini ezundaa pazi le, lɔɔɔɔye taa sanzi tɛ.  
 Mbu puyɔɔ yɔ asaya mba paaheyi lɔɔɔɔye sayu se  
 etaadisi lɔɔɔɔye miɔ. Lɔɔɔɔye siɔ peeye mbu, ɔɔu ɔɔo  
 ɔɔwa. Kpacaa mayzi e-taa pɔɔɔ le, etɔ se: Mentiki ne  
 mɛndɔe. Mantali Aleheride yɔ mansu ɔɔya nakeye taa  
 ne mɛnkedi mbu pilaba yɔ eyaa. Eɔaɔ ne ekpay nɔmɔ  
 ne eɔe.

Etali ɔoli  
 nɔɔyɔ le, ɔum ñazi  
 Kpacaa pɔɔɔɔzi-ɔ  
 siɔɔ ne eɛnaɔ se ela  
 ezuma. Pɔkedaa le,  
 eɔbam nɔɔyɔ lu  
 e-yɔɔ nɔmɔ taa  
 peeye. Eɛna-ɔ mbu le,  
 sɔɔndu kpa-ɔ, ezuma



se eyaa pale. Ele edɔki e-ti ne ecaɣ mbu ne egbam tali e-cɔɔ ne epɔzi-i se ebe ɣlaki cine? Kpacaa kpaɣ pitiɲa payi ne ekedi. Pɪla egbam putɔdiyɛ ne ekpaɣ-i e-hayzasi yɔɔ ne aho ana ne ewona-i feɗaa te Aleheride. Pama kɔye se Kpacaa eya le, liidiye feyi. Eɛnaɣ se ela ezuma. Peeye eɗayni keduu mbu pitali-i yɔ feɗaa. Paba ni mbu le, pɛpɛdini-i kɔye kumiyɛ ne pawazi-i ne e-yɔɔ ce le, edɛe e-numɔɔ ne pɪsuu taa le, ehiɣ liidiye ne ekona ne eheyi-we. Mbu pulaba ne Kpacaa caɣ feɗaa te kiyakuɲ (3) naadozo ne puɔɔ e-yɔɔ ce. E-yɔɔ ceba le, eɗayni e-numɔɔ pazuu. Paa koba maɣmaɣ kifeyi e-kabuwa taa. Esuu lɔɔɗiyɛ kumiyɛ etali Loma le e-egbele lu ne eheyi lɔɔɗiyɛ tu ne e ne e-egbele pasuu ɗiya. Paha-i lum ne eñɔɔ le, ekpaɣ lumayze ne ekedi.

Kpacaa caɣ e-egbele te peeɣe ne ela tumiyɛ ne pitali sukuli kituu. Ekuyaa se ekpenɲ le, e-egbele kpaɣ kɔye ndi pɛpɛdini-i kumiyɛ yɔ ne liidiye ndi eesuu lɔɔɗiyɛ ne epɪsi se mbu ewena yɔ le. Kpacaa eɛnaɣ se ela ezuma. Ele elu ne ekpaɣ numɔɔ ne ekpe Kayay e-te e-caa ne e-ɗoo pɔ-cɔɔ ne ekedi-we pitiɲa payi.

Koobiya sɔɔɣiyaa-mi, ye miweni Kpacaa caa ne e-ɗoo po-lone taa, ezuma ulaki-i?

Mayu: KEYAKOUZIBA Abalo

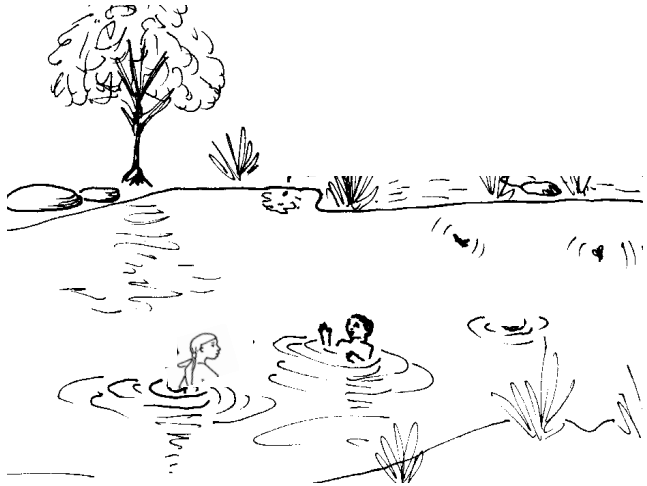
## Piya nasyi canu lum ya, pu-tam

Piya nasyi can lum (Tonja Blitta) hoolu taa. Ezuma pulaba ya puwe putadiye puŋ. Abalu nooyu we (Tonja Blitta) tetu cikpetu natuyu, ye ntali (Blitta) ya, ŋlaku ezi kilometaawaa naanza yaa kagbaanzi ya. Abalu enu ewenti halaa naadozo. Payay-t se, Mandambu.

Nakuyu wiye halu heku taa tu pele ne e-newaa abalbiya naale, abalbiya leeka le, e ne ke pekpendi doo, ele e ne leeka pekpendi caa ele padikpendi doo. Pele enu ne e-newaa petii poɔ taa cɔtu.

Patalaa le, hide ndi pacaya di-yoo cɔtu ya, poluu lum ne pekezi pa-ti hoolu ne pɔcɔtu. Teu kaantwa ne hide ce, pi-tee sakiye wamm ne lum wee ezi hide feyi. Ye ŋɔɔŋ peeye ya, ŋŋɔŋ se nabuyu we peeye. Diwe cukan ezi metawaa naadozo ya.

Piya tali  
peeye le, ezuma  
hide noo wali  
pidufeyi le,  
paasima se  
difeyi cukan.  
Ne piya nzi  
sican si-naale.





Alíwaatu ndu díuwe díya, pikédaa le díniy kubusi ne díse ne de-seya taa ye nkati-dú yó, pulaki-ŋ sòndu, ne ye pamayzi eyu seya yó, púwe ezi ñíyguu kudumuu yó le kiilometawaa (25) yó. Eyu sey.

Đitalaa le, da mba díulayi taluu yó, dídayni cuuzuu. Leleeyó lum yayaa tii pacan se palizi piya. Pacanaa le, pileđi pazi le, dínay palizi leeka. Pađayni canuu ne petezi leeka lizuu. Đusiguu se lum yayaa ulizi piya mbu yó, púwe ezi pulaki lŋ yó, ne ye ŋwe peeye ne ŋcŋni eyaa lakasi taa yó, púwe ezi paa weyi etii etali pi-taa yó.

Eyaa taa le, ñuma wiy ne halaa ne abalaa mba paapiziy se pòđki pa-ti yó. Abalu sòsò nòoyu kòò esoyi, ne pañiy po-lotu yó ne lum liyna pò-nòsi, ne pò-tòbuŋ, tæ. Ezi meheyyu-mi yó, ye uwe peeye yó iwiy kaahezay; lelaa tataa, lelaa sŋaa; wiluu taa paa weyi ewæ.

Lelaa tŋay se piteke yem tòm yó. Pisey piya caa le, píđiyzi ele yem díy díy. Píya leeka le, kaka sibi kpaagbaa. Pakpay ŋga katisi ne pedeni fedaa tæ. Đidan se leeka etezi kòm wezuu yó, da-taa ketezi hulumu. Ele aayi, weyi ele kaastba ne díkpeni-i yó, díwilay kaka đon đon ele puli, puléziy nabuyu.

Mba paba kŋay wayi yó, palakay ne wiluu teziy

kpau ɔŋ. Putali ezi ñiytu naadozo yɔɔ ɔeyi ɔeyi le,  
pɔkɔni ŋga paawoni feɔaa te yɔ, ele yɔɔ ceɓa. ɔine ye  
ŋɔni eyaa esɔndaa yɔ, pɔmayzi yeduu. Pana ele mbu le,  
lelaa tɔŋ se weewee, lelaa se paa mbu yɔ weyi ele we  
wezuu yɔ, ehɛziy e-caa esiteylum.

Pɔwayi le ɔɔkpay aliwaatu pazi ɔiya se ye pitɔma  
yɔɔ yɔ, leɛka teziy fem ne ɔa-taa tezi hulɔmɔ le, aayi  
ɔɔɔŋ pɔnu-ɔv ne ɔitezi kpayɔ ne ɔiwona ɔibi. Numɔ  
taa lelaa se ɔitaasɔni-tu ele ɔitaluna-tu ndu yɔ tɔne.  
Eyaa tɔlay ne pakuyɔ (Tondja) tetu kpezi pidufeyi. Ye  
ŋli habiye yɔɔ yɔ, eyaa we ezi kɔjɔsi yɔ. ɔibima ɔite le,  
ɔɔɔsi ɔiya ne sɔsaa naale yaa naadozo seɛ eyaa ne paa  
weyi eɔe ekpe. Pɔñandaa le, ɔɔɔŋni pɔsɔ sim ɔiya taa  
ne ɔiseɛ ñuma ne ɔiha-we pana ñayɔ.

Sɔsɔ nɔɔyɔ kɔma le, ɔa se: Pɔwe ɔeu. Eduu eduuye  
se. Hayu emu e-ñum yɔ, paahɔni ɔŋ ɛsɔ hana enu mɔna,  
ye ɛsɔ etizaa yɔ, weyi ekazaa yɔ elaki ne ekpedina lelu  
lone taa.

Ye nɔɔyɔ tɔm ewe ezi abalu ene e-tɔm yɔ, ekpay  
eduuye ɔini ne elabini tɔmiye. ɛsɔ hana enu mɔna.

Mayu: N'DALO Kpèdou

## Abalu nɔɔyɔ tɔm

Tɛtɔ natɔyɔ payay se, Wɛdɪŋɲu. Abalu nɔɔyɔ kawɛ ti-taa payay-ɪ se Taanɔpɔtɔm. Tɪwɛ ɲɪtɔ hɛkɔ taa, tɪkɛ tuuye kɪfadjɛ. Lan nɛ pɔŋ pi-hɛkɔ taa dɪwɛɛ. Ðɪ-taa kaawɛ sɔɔndɔ. Lan unɔ ɪ-taa lɛ, tɔɔyɪ nɛ awaayɪnanɔ pɛwɛna pɛyɛ. Ŋwoki pɛyɛ yɔ, ŋŋdɔŋ ɲɛ-dɛkɛ pɔwɛɛ se ɛyaa naalɛ yaa naadozo dɔŋna.

Ɛlɛ, kɪyakɔ nakuyɔ tɔɲɔtɪna pɛyɛ. Ŋkuyɔ se ŋwoki kɪyakɔ yɔ, ŋsɔɔ lav nɛ pɔcɔ ŋtalɪ kɪyakɔ taa. Pakuyɔ se pɛdɛy kɪyakɔ lɛ, payay dɪama pɔcɔ pɛdɛɛ. Taanɔpɔtɔm lɛ, ɛlɛ yɔ ɛ-dɛkɛ ɛdɔŋna. Evɛmɪyɛ nadɪyɛ pɔwoba kɪyakɔ lɛ, Taanɔpɔtɔm ɛnɔ ɛkɛɛ ɛcayɪ wayɪ. Ɛkɔma ɛtalɪ lav hɛkɔ taa lɛ, ɛnay tɔɔyɪ wɛɛ ɛtanɔ awayɪnanɔ mbɔ pɔyɔɔ yɔ, ɲɔɔsɪ dɔŋɪnɪ-ɪ wɔɔ.

Taanɔpɔtɔm na mbɔ lɛ, ɛ-lanɪyɛ maa nɛ sɔɔndɔ kpa-ɪ sɪŋŋ. Ɛcayɔ sɛu lɛ,

tɔɔyɔ lɛɛkɔ  
na-ɪ pɛyɛ,  
kɪyɛlɛ nan  
tɔm nɛ  
kɪwoki ɛ-cɔɔ.  
Pɛyɛ ɛpazɪ  
sɛu nɛ ɛmakɪ  
kubusi sɪŋŋ.



Elé etózi se éeyabi afanandu né edú huyuu taa. Peeye elízi nandú túle né epedí. Tóyúú talaa lé, kína nandú lé, kípaízi tóúú. Kínúni tóúú lé, Taanupótóm éeyi é-ti né ese edéé né ehíy é-taabalaa né efezi fúúú fúúú. Pópózúú-í se ébe laba élé ecosi-wé se: tóyúú dǎónúna-m.

Peeye paba tóma se ñnawa lé; peeye ecosi-wé se: afanandu yabúna ma-ñúú, wíqíyi maatazíy dǎm men-déke. Ða-caanaa tuu eduuye se hay kilebay éeníy ka-tú yúlay. Taanupótóm ñúú lelej yó se éyaba afanandu né edú huyuu taa, ésinó tóyúy kató-í.

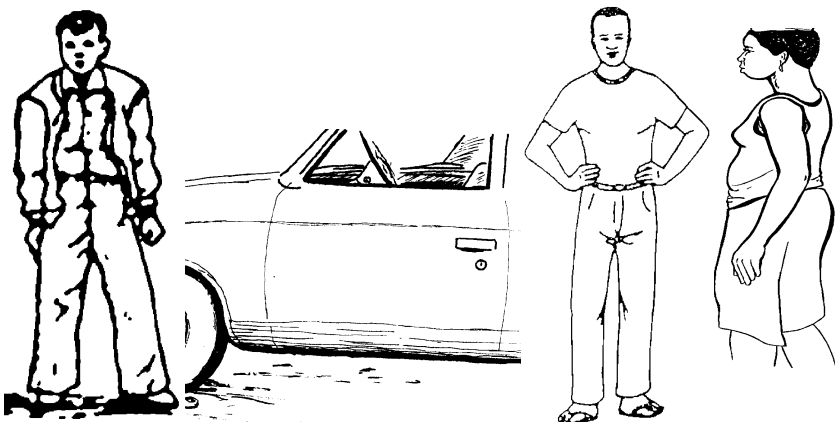
Mayú: BADABADI Mondjessu

## Lulúú tǎm

Lulúú tǎm cay kaqé píduféyí. Púúú né halúhay hóúú né élúli píya camíyé lé, píkení sím yaa wezúú tǎm. Paahaypéyele kaahayní hóúú nákeyé. Kpáy ka-díhayyé né púúúú pítalí é-lulúú alúwaatu, wíqíye étíni é-ti lelej kau. Sónó se fédaa té ce se tíyaa té. Píni é-walú né e-nesi tée píkpísi caycay.

Kíyaku nákuúyú élíwa lé, ehéyíy é-walú se énu túnay né e-kooka tée píwíy. Nóúú kúduúmay taa peeye é-esa tem píúú kpéli né ahulúmi; peeye é-walú éenay se éla ézuma kpem. Mbu píyúúú yó e-nesi tée hazí cídí. Eselíy yem né éúú. Éésúy se étó se: "Mú yaa kéé."

Pikɛdaa lɛ, halu ɛnu e-neu, dɛɣayɛni pa-diyɛ cɔɔ. Pɔwɛ ezɪ ɛsɔ nɔɔyɔ kɔnɪni-ti yɔ. Peeye walɔ ya-ti nɛ ɛpɪsɪ ɛsɔɔ diya. ɛlɛ na mbu lɛ, ɛsɛ nɛ ɛlu nɛ ɛɲɪni takasii nɛ ɛkɔna nɛ pakpay-ti nɛ powoni-i fɛɗaa tɛ.



Patali fɛɗaa tɛ lɛ, lɛɛtu ñacay peeɛye nɛ tiɗaŋ-wɛ. Fɛɗaa cɔna halu nɛ pewili ɛ-ɛsɪndaa lɛ, papɪsɪni pɔ-yɔɔ se: "Calum feyi e-tomnay taa." Peeɛye walɔ pɪsɪna ɛ-cuyɔ yɔɔ se: "Ou! Kikiluu puŋɣu kpem!" Mbu pɪtezi kɔsɔ kpem yɔ yɔ se calum tɛma fɛɗaa tɛ peeɛye. Pɔcɔ nɛ pehiy calum lɛ, pɔpɔzɔsɔ se powolo Sɔkɔɗɛyi. ɪɣu fɛɗaa heyi-wɛ se yee pɪtasɪ labu ezɪ ñiyɣɔsɔ nɛ pataɗu-ti calum yɔ ɛsɪki. ɪɣu kpay Sotubɔɔ nɛ ɲwolo Sɔkɔɗɛyi nɛ ɲpɪsɪ ɲkɔɔ lɛ, pɪɗɛɣ ñiytu naale yɔɔ. ɛzɪma pala. Pɪyɔbi-wɛ yem nɛ peti soŋasɪ yem kpɛdɛsɛɛɛ. Pɛ-ɛsa pɪsɛ keze.

Pilaba alıwaatu pazi le, lumayziye nađiyε kpa halu neu ñuu taa ne eheyiy feđaa se palızı ε-maymay ε-calım ne kuvɔndu ñumbu ne pana se pıke kuvumam naawe. Eso đonj taa le, palısı pa-naale pa-calım ne pamayzi le, pıke kuvumam. Peeye eheyi-we se enu hay ε-calım ne payabını enu kɔɔ ñuu.

Mbu pilaba ne puweε se pehiy calım ne payanı halu enu ε-ñuu. Pıkɔma pıla ezi ñıyту kagbaanzi mbu yo le, halu esa mulum pasi nav camıye le. Peeye pıpazi labu leleñ walı ne ε-cuyı. Itılı usu se pilakuu pıtıya payı mbu yo, halu esa pısuu yo, nɔɔ ñıpa đıđı, yɔɔtuđu feyi. Epişaa ekɔɔ ε-tı yɔɔ camıye le, ekuli ε-nɔɔ ne εşεε-we. Peeye pilaba feđaa đıđı leleñ ne paha-we đan ne ewεε peeye ne pɔcɔñı ε-yɔɔ.

Pıkɔma pıla ezi kıyaku yaa teυ fema tanañ wıtu yelele ezi nındıyyaa tulıu heñ yo le, wızası đayrı kɔm le. Peeye powoni-i halıbyaa cɔlɔ ne paba sıu-tı ne elılı pıya đeu pufeyı yɔɔdu.

Đınu natuyı ne pıha-đı kpelıkıtu. Mbu yo se walı etaañan yaa etaasey ε-halu te ñuma, şɔnɔ yo, aayaba ε-ñuu yo? Pısuı alıwaatu ndı tı-yɔɔ walı enu epazi nav se eyı paa anı weυ yo, ewenı wazay e-koobu cɔlɔ.

Mayu: PITIDE Jonathan

## Lum yau tɔm

Tɔm ndu menkediy-mi ya, tike tɔm ndu tilaba ma-maymay me-wezuu cayu taa ya. Kɔbɔɔyɔɔ tetu taa Caujo egeetiye taa pilaba mbu. Ndu ya: unawa se piya weu hɔlɔɔ nakuyu taa le, sikpeyliy dɔama ne silaki aleeya ndi ndi ne siyeliy dɔama yɔɔ dɔdɔ.

Kɔbɔɔyɔɔ tetu taa palɔli-m. Da ne filandi mba dɔuwe dɔama taa ne da ne pe-piya dɔikpeyliy ne dɔileyiy yaa dɔiyeliy nɔɔ kudɔmay. Maawenti ezi pinzi kagbaanzi yaa loɔo mbu ya.

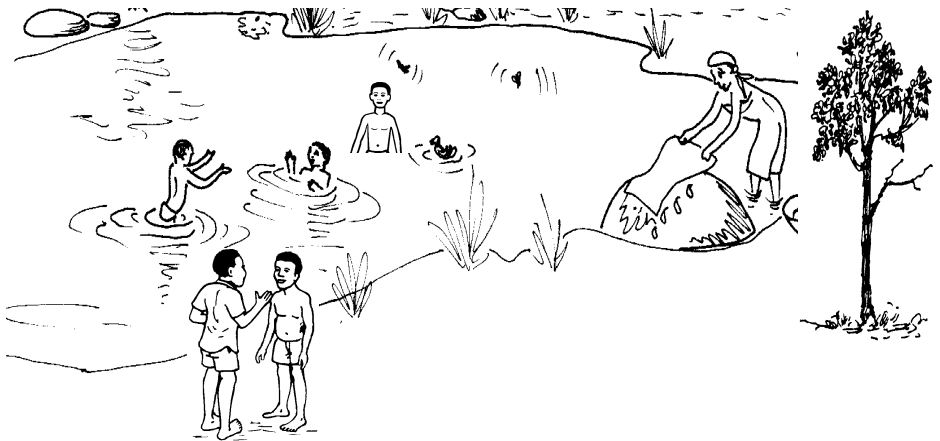
Yolim taa tɔu niy ne lum kɔɔ pɔsi taa le, da ne filandi piya dɔiwoki ne dɔiyay lum Kɔbɔɔyɔɔ pɔɔ taa. Evemiye naɔiyɛ le, pɔmaba ezi danay niyɔtu naadozo yɔɔ le, man-dalu ya-m se dɔiwolo ne da ne filandi piya dɔiya lum pɔɔ taa. Eyɔɔdi mbu le, meheyi-i se maasiy lum yau. Yee mɔnkɔma mi-cɔlɔ ya, mansɔnkɔy kisɔnkɔɔ ne mɔncɔɔna-mi. Ele, etisi-m se: "Eee! Kɔɔ dɔidɛɛ." Peeye dɔikpay numɔɔ ne dɔidɛɛ pɔɔ taa.

Ɖitali peeye le, dɔumayni se filandi piya tɔm kɔm ne papayzi lum yau. Pɔɔ taa peeye, piye naɔiyɛ weɛ ne dɔi-taa we pɔɔ. Pɔɔ ngu kilimaa ne kiwali dɔdɔ. Peeye piya tɔnga yay lum.

Man-dalu cɔnaa ne ena se lelɔa tɔm pazuu lum yau

ԼԵ, ԵՏԻՈՍԻ Ե-ՎՈՆԴՍ ՆԵ ԷԲԱԼԻ Ե-ՏԻ ԼՄ ՏԱԱ ՇՄՄՄ. ԷԼԵ,  
 մանսյ կիժիլիյ յՉՉ ՆԵ մՈՆՇՈՂՆԱ-ՎԷ. Քիյա մբա քաաքԷ  
 ՆԵ քայայ ԼՄ յՉ, քաաք քիյա ըՄՄ ըՄՄ ՎԱԱ, մաակԼԻ քա-տաա  
 սակԻԿԷ. ԷԼԵ ՏՉՈՆԴՍ քքաաք-Մ ՆԵ մաաաաքաաքԻԿԻԿԵ ՏԵ մԵՆՏԻԻ  
 ԼՄ ՏԱԱ.

Քիյա մբա քաաք-Մ ՏԵ մԵՆՏԻԻ ԼՄ ՏԱԱ, ԷԼԵ մԵՆԿԻԶԻ.  
 Ման-ժաԼՍ ԼՄ ԼՄ ՏԱԱ ՆԵ ԷԿՉՉ ՆԵ Էքքաաք-Մ ՆԵ ժՈՂ ՆԵ  
 ԵՏԻՍԻ-Մ քԻ-ՏԱԱ. ՔԵԵԿԵ ՏՉՈՆԴՍ քքա-Մ ՏԻՂՂ ՆԵ մԵՆՏԵԼԻԿԻ  
 ԿԵՄ քքա քքա քքա քքա. մԵՆՏԵԼԱԿԻ մբՍ ԼԵ, տաաբաԼԱԱ ԿԵԼԵ  
 ԼՄ ԿԱՎ ՆԵ քՈՎՈՂԿԻԿԻԿԻ-Մ.



Կքաաքքաա մբՍ ԼԵ, մԵ-ԵՏԱ յՉՉ ԼԱ ԿԵՄ ԼԻԻԻ ՆԵ քՄԱ  
 մա-նաղքանՅԻ ՏԵԷ ՆԵ մՈՆՏՈԼԻ ԼՄ ՏԱԱ. մա-ըՄՍ ՏՍՍ քԻԿԵ  
 ՏԵԷ, ԼՄ ՏՍՍ մՉ-մՉՈՂ ՏԵԷ. ՔԻՂՄՄԻԿԻ ՏԵ քԻքքաաք-Մ քԻժԵՆԱ-Մ.  
 ԷԼԵ, մանքաԶԻ ԼՍԽ ՆԵ մանքաքԻԿԻԿԻԿԻ ման-ՏԻ ՏԵ մԵԻԿԻԿԻ



nabuyu ne mɔndɔki, eɛ kpeɖe. Meli lum. Sɔɔndu kra man-ɖalu ne taabalaa lɛlaa; ne man-ɖalu pazi wiluu.

Pulaba mbu ɛ, esu lum tɛɛ ne epazi taku ta ta ta. Etaki mbu ɛ, ekɔ ehiy ma-nanɖbangay ne eho-m ne elizi ne awayi. Mentem lum ñɔu pazi. Pañiy-m ne mɔntɔ lum mbu ne manpasi wiluu ne menkpeɣni ɖiya. Puwiye ndi, man-ɖalu tasu ɖiya mbu puɔɔ yɔ, ekɔma yɔ pamaki-i ne pisini puwiye ɖɔɖɔ ne yee peɖeɣ yɔ, maatuɣkiy-we.

Taabalaa, ɖikpa ɖa-ti ne pitaakɔɔ ne pituɣni ɖɔ-yɔɔ ne aseyyu nakuyu tali nɔɔyɔ. Eyu etɔma se etɔɔɔli nabuyɔ yɔ, taatɔ se malaki-i ne mana mbu pulaki yɔ. Ñam-i ne ɣɔɔ e-payu yɔɔ. Ɖɔɖɔ ɛ, puwe se ɖiwelisi ne piya ajamaa, ɖitaaniyzi-we.

Mayu: LESSAH Bassakilinam

### **Min muu tɔm / Yusay kulaa kpem**

Nɔɔyɔ kasina sanzi toonoona kuduyuu tɛɛ ne epɛɖiy. Toonoona kaawe nunuwa ne hii ne kagbaanzi. Kiyaku nakuyɔ sanzi sile sumu min. Sokode ejaɖe taa Kpagalam kooka taa tɔm ndu tulaba kɔlay fenay punay kudoku ne tanga ne nasinaza ne nunuwa ne nunaza taa

pulakay mbu. Mbu putala-dʊ ne mbu dʊnawa puwiye  
yɔ, pɪpaylaa pɪdufeyɪ.

Pɪnay ŋga maawena man-pɪya naale ŋga hɔɔ ne  
kajalay tu ñewena pɪnzi naanza. Ðanay nakeye, pɪmakay  
ezi ñiytu loɔo yɔɔ le, mentema tɔɔnay labu ne  
dʊtatutɔɔta-ke le, manyɔ kobusi ne hayu kiŋ. Kpaagbaa  
mbu le manyɔ yem gbiimm ezi hɔzɔɔ pɔtɔwa yɔ. Manay  
toonoonaa miŋ esɔdaa ne ñalumiyɛ ñalululu. Paa  
weyi esɔɔa le yɔ, eɔɔna se e-ñɔɔ taa pɪkɔŋ tibu yaa  
e-kuduyuu yɔɔ pitiki. Eyaa tɪŋa maki kobusi ne kooka  
yem se wooyi wooyi.



Pulakay mbu le, paa weyi emayzay se kooka tɪŋa  
mɔɔ miŋ ne paa weyi ekpakɪy mbu ewena yɔ esey.  
Abalu nɔɔyɔ kaawena loɔɔiyɛ ne payay-ɪ se Kamalaa,  
ekuyɔɔ yɔ, e-loɔɔiyɛ ecoba esena se miŋ etaañay ne esɔɔ

halaa ne piya pɔ-yɔɔ. Kpaluu ele yɔ e-doo kakpadiyaa kunngu ne ewee kuduyuu tee, e-halu lelu ñaake kudɔndu ɔoo pinzi ewee kuduyuu tee, ne lelu nungbagay ñohuu ele ɔɔɔ ñewee kuduyuu tee. Kpaluu ele ete e-ñuu ne ewiliy etan ɔiya eenay se pa-taa anɛ ekpay ne esena.

Ma mbu yɔ, mankpay men-piya se menseyna le, halu nɔyɔ ñaakɔna e-piya ne wɔndu natyɔ esu men-te. Menkpendi ne piya kale ne mensena, mbu puyɔ yɔ, toonoona kawee payay don don. Mowona piya mansu pɔɔ nɔɔ, maamayzay se pikilaa yɔ, ɔusuu lum tee. Manpisi wɔndu kpayu, manpisaa le, maanay piya sile se sikpawa yaa sitiba. Halu weyi ekɔna e-piya ne esu men-te yɔ, ele ñɔɔki-m cuɔ cuɔ se mɔnkɔna e-piya.

Me-neu si-m ne ɔipazi piya ñuuu ka ka ka. Pikedaa le mentiba ñumiyɛ nadiyɛ yɔ le. ɔisɔbi-m ne me-neu kɔɔ ekpezi-m. Maanay se mewii ñumiyɛ sɔbu tɔm yaa mewii piya tɔm; peeye mantutula nɔɔ wooo, me-neu ñepezi-m.

ɔikɔma ɔitalɛ fulandɔnaa te ne ɔuwɛɛ pɔzuu yɔ le, pikɛdaa le, ɔina piya ɔiya nakeyɛ taa. ɔiya tu tɔm se siwɛ e-te le, mentisi fezuu fuuu ne manpaa ne tay kele yɔ yɔ yɔ ne mɔnsɔɔ ma-ñumiyɛ sɔbu tɔm. Monlungi menseɛ-i ne ma ne me-neu ɔikpay piya ɔikpe. ɔitaba

ɔɪɣa ɛ, pɪmaba ɛzɪ tanaŋ tɛɛ ñɪɣtu naadozo yɔ. Miŋ muu ñaayeba ɛzɪ ɔoo taa ñɪɣtu hiu nɛ naale yɔ.

Tɛv fema ɛ, paa weyi ɛkɛɔɣ mbu pɪtaba-t yɔ. Miŋ muu mbu puwɛɛka kuduyun, puñay liidiye nɛ eyaa lesi po-wondu sakiyɛ. ɔusama ɛso se nɔɔyɔ tasi.

Mayu: TAKIMBE Kiméyalo







**Achevé d'imprimer par AFASA**  
**Dépôt légal N° 08/MATDCL/mars 2012**  
**B.P. 57, Kara - Togo**

**Prix : 200 F CFA**